

Kulturmiljöutredning

Detaljplan för spårväg Lindholmen – Linnéplatsen, delsträcka Lindholmen



Foto: Göteborgs Stad

Detaljplan för spårväg Lindholmen – Linnéplatsen delsträcka Lindholmen

Datum: 2025-11-21

Beställare: Göteborgs stad, Stadsbyggnadsförvaltningen

Beställarens representant: Fredrik Andersson (projektledare),

Emma Larsson (bitr. projektledare) och Karin Jern (planarkitekt)

Konsult: Norconsult Sverige AB

Box 8774

402 76 Göteborg

Uppdragsledare: Mikael Hammerman

Handläggare: Lisa Sarban

Uppdragsnr:1094032

Kvalitetsgranskad av: Daniel Hofling

Bilder: Norconsult där inget annat anges

Sammanfattning

Denna kulturmiljöutredning har tagits fram i samband med Göteborgs stads detaljplanearbete för Lindholmsförbindelsen, en spårvägstunnel som planeras mellan Lindholmen och Linnéplatsen via Stigberget. Stadsbyggnadsförvaltningen ansvarar för att ta fram de detaljplaner som behövs för att pröva Lindholmsförbindelsen. Norconsult har fått i uppdrag att ta fram kulturmiljöutredningar som underlag för detaljplanearbetet med Lindholmen, Stigberget, Linnéplatsen samt Tunnel.

Föreliggande kulturmiljöutredning gäller delsträckan Lindholmen och har som syfte att ge en samlad och fördjupad bild av utredningsområdets kulturhistoriska sammanhang samt redogöra för hur förutsättningarna utifrån kulturmiljöperspektivet ser ut.

Rapporten inleds med en redogörelse för planeringsförutsättningar, lagskyddade värden samt tidigare ställningstaganden. Planområdet med omgivningar utgör en del av området Lindholmen 35:A i Göteborgs bevarandeprogram och ingår även som en del av riksintresse för kulturmiljövården Lindholmen [O:23].

Området präglas av en kontrastrik terräng med bergskärningar och beväxta höjder kring Skateberget, omgärdat av flacka, främst hårdgjorda ytor i norr och öster, i form av före detta industriområden under

utveckling samt en cirkulationsplats. På Skatebergets höjd i sydväst tronar före detta arbetarbostäder i regelbundna kvarter. I nordväst gränsar planområdet till Lindholmens före detta herrgård med omgivande park. Inom planområdet finns inga byggnader, men i nära anslutning finns flera i detaljplan skyddade byggnader, till exempel herrgården samt den äldre arbetarbyggelsen på Skateberget.

Området har en lång och rik historia. Här ryms berättelserna om Lindholmens varvsindustri och arbetarbyggelsen som uppfördes i anslutning till den, men även den äldre historien är representerad genom de förhistoriska skålgroparna, de mer sentida ristningarna på bergsklipporna i form av initialer och skepp, samt den gamla herrgården.

Som underlag och stöd för kommande konsekvensbedömning av planförslaget har en kulturhistorisk värdering med utpekande av riksintressanta uttryck samt siktlinjer och vyer med relevans för riksintresset tagits fram. Rapporten avslutas med en sammanställning av kritiska punkter och aspekter att förhålla sig till för att platsens kulturvärden ska tas tillvara i den fortsatta detaljplaneringen. Nästa steg i processen är att analysera detaljplaneförslagets konsekvenser ur ett kulturmiljöperspektiv.

Innehållsförteckning

Inledning	5
Bakgrund	5
Uppdrag och metod	5
Avgränsningar	5
Medverkande	6
Förutsättningar	8
Planeringsförutsättningar	8
Tidigare kunskapsunderlag och ställningstaganden.....	11
Lagskydd.....	12
Sammanfattad historik	17
Försvarsstrategisk plats.....	17
Lindholmens gård/säteri och herrgård	18
Lindholmens varv	20
Bostadsbebyggelsens framväxt	22
Infrastruktur	22
Stadsbild och övergripande karaktär	26
Karaktärsområden	27
Planområdet; cirkulationsplats, Lindholmsallén mm	32
Kulturhistoriskt värde	38
Kulturhistoriskt sammanhang.....	38
Riksintressanta uttryck med relevans för planområdet.....	39
Vyer, siktlinjer mm av särskild betydelse för riksintresset	40
Lista över kulturhistoriska värden mm	41
Kritiska punkter	43
Källförteckning	44
Skriftliga källor	44
Arkiv och övriga handlingar	44

Inledning

Bakgrund

För att kollektivtrafiken ska klara av att hantera en växande region har Göteborg, Mölndal, Partille och Västra Götalandsregionen tagit fram Målbild Koll 2035. I dagens system måste många resenärer ta sig till city för att byta linjer, vilket förlänger restider och överbelastar platser som Brunnsparken. All spårvagnstrafik mellan Hisingen och fastlandet går idag över Hisingsbron, vilket gör systemet sårbart. Lindholmsförbindelsen pekas ut som ett viktigt tvärgående stråk som möjliggör byten utanför city och erbjuder en extra förbindelse över Göta älv, vilket avlastar Hisingsbron och skapar ett robustare nät. Utvecklingen av Lindholmsförbindelsen överensstämmer med Göteborgs översiktsplans intentioner.

Exploateringsförvaltningen ansvarar för att ta fram miljö-tillstånd och järnvägsplan med tillhörande MKB. Nya detaljplaner behövs för att pröva markens lämplighet. Stadsbyggnadsförvaltningen ansvarar för att ta fram de detaljplaner som behövs för att pröva Lindholmsförbindelsen i tunnel mellan Lindholmen och Linnéplatsen via Stigberget. Ett viktigt syfte med detaljplanerna är att utreda möjligheterna och skapa förutsättningar för genomförandet av en god gestaltning av de offentliga rummen utifrån deras nya lägen och funktioner i staden. Detaljplanerna ska avväga olika intressen och behov samt tydliggöra utrymmesanspråk.

Eftersom järnvägsplanen inte får fastställas i strid mot gällande detaljplaner och för att Lindholmsförbindelsen medför påverkan på områden utanför de ytor som behövs för själva spårvägsförbindelsen, tar staden även fram detaljplaner för att möjliggöra genomförandet.

Detaljplanläggningen av Lindholmsförbindelsen leds av Stadsbyggnadsförvaltningen i nära samarbete med Exploateringsförvaltningen, stadens övriga förvaltningar och bolag och Västtrafik.

Kulturmiljöunderlag för Järnvägsplan, MKB och miljöbedömning, drivs av Exploateringsförvaltningen med stöd av Stadsbyggnadsförvaltningen.

Kulturmiljöunderlag samt antikvariska konsekvensbeskrivningar för detaljplaner drivs av Stadsbyggnadsförvaltningen.

Uppdrag och metod

Denna kulturmiljöutredning har tagits fram i samband med Göteborgs stads detaljplanearbete för Lindholmsförbindelsen.

Stadsbyggnadsförvaltningen ansvarar för att ta fram de detaljplaner som behövs för att pröva Lindholmsförbindelsen. Norconsult har fått i uppdrag att ta fram kulturmiljöutredningar som underlag för detaljplanearbetet. Kulturmiljöutredning har som syfte att ge en samlad och fördjupad bild av utredningsområdets kulturhistoriska sammanhang samt redogöra för hur förutsättningarna utifrån kulturmiljöperspektivet ser ut.

Kulturmiljöutredningen omfattar:

- En sammanställning av stadens strategiska ställningstaganden och målformuleringar samt redogörelse för planjuridiska förutsättningar och aktuella lagrum.
- Bedömning av vilka kulturmiljöer som påverkas, direkt och indirekt av samtliga detaljplaner.

- En nulägesbeskrivning och analys av berörda
 - Riksintressen för kulturmiljövård.
 - Byggnadsminnen.
 - Värdefulla kulturmiljöer och kulturhistoriska byggnader i stadens bevarandeprogram.
 - Värdefulla kulturmiljöer och kulturhistoriska byggnader som inte omfattas av ovan.
 - Sammanställning av befintliga underlag gällande fornlämningar.
- Stadsbyggnadshistorisk redogörelse av respektive stadsdel och dess historiska framväxt.
- Vybilder från strategiskt utvalda betraktelsepunkter för varje plats.
- Sammanställning av kritiska punkter för respektive utredningsområde.

Arbetet med kulturmiljöutredningen har utförts mellan mars – november 2025.

Metodiken utgår från Riksantikvarieämbetets Plattform för kulturhistorisk värdering och urval, Boverkets digitala vägledning Tema Kulturvärden samt Boverkets föreskrifter kring värdering av kulturhistoriskt värdefulla byggnader (BFS 2016:6, 1:2213). Utgångspunkten är att värdering och urval av värdefulla kulturmiljöer och kulturhistoriska särdrag beskrivs och motiveras på ett genomskiktligt vis.

Avgränsningar

Den geografiska avgränsningen för uppdraget utgörs av ett utredningsområde som omfattar planområdet sett i ett större sammanhang i relation till omgivande kulturmiljöer samt berört område med för planen berörda uttryck av riksintresse för kulturmiljövården. Utöver detta ingår även vissa längre siktlinjer och/eller vyer i stads-

landskapet som bedömts som viktiga för att uppleva och förstå den riksintressanta kulturmiljön. Avgränsningen utgör en preliminär och översiktlig bedömning av vilka kulturmiljöer/vilket område som kan komma att påverkas av detaljplanens genomförande.

Kulturmiljöutredningen görs i ett tidigt skede i planprocessen. Utredningen fokuserar endast på kulturmiljöns befintliga värden och dess förutsättningar. Bedömning av vilka kulturmiljöer samt riksintressanta uttryck som kommer att påverkas direkt eller indirekt av detaljplanen, samt på vilket sätt och i vilken grad påverkan uppstår, utreds och bedöms i nästa skede i den antikvariska konsekvensbedömningen.

Medverkande

Kulturmiljöutredningen har tagits fram av bebyggelseantikvarie Mikael Hammerman, certifierad sakkunnig avseende kulturvården och uppdragsledare samt bebyggelseantikvarie Lisa Sarban, certifierad sakkunnig avseende kulturvården. Rapporten är granskad av Daniel Hofling, byggnads- och trädgårdsantikvarie.



Flygbild från sydost som visar utredningsområdet och omgivningen. Foto: Göteborgs Stad.



Preliminärt planområde (orangestreckat område) samt utredningsområdets ungefärliga avgränsning (streckad cirkel). Ortofoto: Göteborgs stad

Förutsättningar

Planeringsförutsättningar

Översiktsplan

Göteborgs stads översiktsplan antogs i december 2021. Av översiktsplanen framgår att kapaciteten i kollektivtrafiksystemet är en nyckelfråga för stadens tillväxt. För att uppfylla översiktsplanens utbyggnadsstrategi för kollektivtrafiken behöver kollektivtrafiksystemet förändras från en radiell struktur till en nätstruktur i enlighet med inriktningen i Målbild Koll2035. Målbild Koll2035 beskriver hur kollektivtrafikens stomnät ska utvecklas inom Göteborg, Mölndal och Partille och har antagits av såväl regionfullmäktige som kommunfullmäktige i respektive kommun.

Genom Lindholmsförbindelsen förverkligas en del av denna målbild genom att "innerstadsringen", en spårvägsring med flera tvärförbindelser, blir komplett. I och med Lindholmsförbindelsen och innerstadsringen avlastas centrala Göteborg samtidigt som kapaciteten i trafiksystemet ökar genom fler resvägar och knutpunkter.

I översiktsplanen finns reservat för Lindholmsförbindelsen i den sträckning som nu planeras mellan Lindholmsplatsen, under Stigbergstorget till Linnéplatsen. Markanvändningen anges som "framtida spårväg" med följande rekommendation:

Framtida spårväg där sträckningen ska tolkas som ungefärlig och utformning bör studeras vidare i sitt sammanhang innan reservatet tas i anspråk. Sträckningen kan bli aktuell på lång, medellång eller kort sikt beroende på vad staden väljer eller hur behovet ser ut. Hänsyn ska tas till reservatets läge och utbredning vid prövning av lov och då detaljplaner ska upprättas.

Utöver "framtida spårväg" är markanvändning inom planområdet av ett flertal olika typer, fördelade på tre olika huvudkategorier: Blandad stadsbebyggelse, Infrastruktur samt Parker, natur och rekreationsområden. Listan nedan anger markanvändningstyperna för respektive kategori:

Blandad stadsbebyggelse

Stadskärna

Förändrad markanvändning stadskärna

Utvidgad innerstad

Högskola och universitet

Delområden centrala Göteborg/Norra Älvstranden samt Lindholmen

Omvandlingsområde/Lindholmen samt Lindholmen framtida

Infrastruktur

Framtida spårväg Brunnsbo-Linné

Framtida spårväg Gropegårdslänken

Framtida spårväg Lindholmen-Västra Eriksberg

Övergripande vägnät, Huvudvägar

Cykelvägnät

Parker, natur- och rekreationsområden

Bostadsnära park och natur innerstaden, Pulkabacken

Framtida parker, Propellerparken

För respektive markanvändning finns rekommendationer, nedan följer de som är relevanta för kulturmiljöutredningen:

Norra Älvstranden

Med norra Älvstranden avses här det område mellan Älvsborgsbron i väster och Slottsberget i öster som under de senaste 35 åren utvecklats från hamns- och industriområde till tät blandstad med cirka 10 000 bostäder men också många arbetsplatser. Här fanns, fram till mitten av 1970-talet, fartygsvarven Eriksbergs Mekaniska verkstad och Lindholmens varv. Inom området arbetar idag fler personer än det gjorde under varvstiden. Områdets delar kallas allmänt för – från väster – Färjenäs, Eriksberg, Sannegården, Sannegårdshamnen och Lindholmen/Slottsberget.

Området innehåller ett flertal byggnader och anläggningar från varvstiden som sparats och integrerats i den nya stadsbebyggelsen – såsom Eriksbergsvärnets bockkran, gamla maskinhallen på Eriksberg, flera äldre kontorsbyggnader och kajkonstruktioner med spår av varvsverksamheten. Dessa bär vidare berättelsen om varvstiden och utgör viktiga identitetsbärande i området.

Området innefattar även stadsdelen Lindholmens västra del med Slottsberget. Hela detta område är en sammanhållen miljö med före detta arbetarbostäder i den norra delen i form av landshövdingehus och trähus i två våningar. På Slottsberget finns en småskalig, klättrande trähusbebyggelse som uppvisar de bohuslänska fiskelägenas tradition. I området finns även den gamla torrdockan från Lindholmens varv bevarad.

Områdets läge vid älven gör att all bebyggelse är väl synlig och karaktärsskapande i det stora älvrummet. Den utbyggnad som skett genom områdets utbyggnad har förändrat stadens siluett på ett sätt som tydliggör berättelsen om den föränderliga staden, där olika näringar avlöser varandra och livsvillkoren förändras. Norra Älvstranden bidrar, både genom sin täthet och gestaltning, tillkommande dag- och nattbefolkning och tillkomsten av flera nya färjeförbindelser till att binda samman staden över älven. I dagsläget återstår några fastigheter att utveckla, men inga stora utbyggnadsområden finns kvar på norra Älvstranden. Hamnbanan och Lundbyleden har hela tiden varit en utmaning för norra Älvstranden i möjligheten att skapa en sammanhängande stad. En dubbelspårsutbyggnad av Hamnbanan genom en tunnel pågår nu mellan Eriksbergs köpcentra och Västra Eriksberg/Pölsebo.

Rekommendationer

- *Komplettera området med ytterligare parkytor, friytor och samhällsservice.*
- *Bind samman området med stadsdelarna norr därom genom att skapa ett sammanhängande gatunät i de delar där hamnbanan överdäckas, binda samman kollektivtrafik- gång- och cykelstråk mot övriga delar av Lundby.*
- *Värna bevarade rester från varvstiden i form av byggnader, anläggningar och markbehandling.*
- *Fortsätt utveckla en stadspark vid Färjenäs och utveckla norra Älvstråket förbi västra Eriksberg mot Färjenäs.*
- *Studera lämplig placering av färjelägen för framtida Älvförbindelser vid Färjenäs, västra Eriksberg och Sannegårdshamnen.*

Översiktsplanen innehåller tematiska inriktningar som gestaltad livsmiljö. I avsnittet "Ta tillvara kulturmiljövärden" anges:

Ta vara på och utveckla stadens kulturmiljöer genom att:

- Låt den växande staden utvecklas i samspel med kulturmiljövärden genom att bygga vidare på stadens karaktär.
- Förtydliga och förstärk platsspecifika värden som Göteborgs historia och stadens unika karaktär i all stadsutveckling.
- Ny arkitektur ska förhålla sig respektfullt till kulturhistorien, spegla vår nutid och stärka Göteborgs identitet för framtiden.
- Tillämpa skydds- och varsamhetsbestämmelser samt rivningsförbud för kulturhistoriskt värdefull bebyggelse och miljöer i detaljplanering och bygglovgivning.

Som en bilaga till Översiktsplanen finns också en vägledning för riksintressen för kulturmiljövärden - *Översiktsplan för Göteborg Vägledning för riksintressen för kulturmiljövärden Bilaga till antagandehandling december 2021.*

I vägledning listas ett antal förändringsanspråk som kan innebära påverkan på riksintressets uttryck samt stadens förhållningssätt för att tillgodose riksintressets anspråk.

Inom riksintresseområde Lindholmen (O:23). finns bland annat följande förändringsanspråk som kan innebära påverkan på riksintressets värdebärande uttryck:

- Stadsutveckling med bebyggelseförtätning
- Ny förbindelse över älven

Genom följande förhållningssätt avser staden tillgodose riksintresset inom område Lindholmen [O:23]:

- *Områdets helgjutna karaktär, småskalighet och höga kulturvärden innebär en generellt sett hög känslighet för förändringar. Yttersta restriktivitet mot förtätning råder inom området Slottsberget.*
- *Byggnader uppförda före 1920-talets bebyggelseexpansion och som till sin karaktär är någorlunda välbevarad ska behandlas som särskilt värdefull om man inte kan motivera varför de inte anses vara det (BFS 2016:6).*
- *Eventuella förändringar i stadsmiljön ska präglas av en särskilt hög arkitektonisk kvalitet och ett medvetet förhållningssätt till bebyggelsens ursprungliga utformning, från de stora dragen i stadsbilden till detaljer, material och kulörer. Förändringar av enskilda byggnader ska framförallt undvikas där de kan uppfattas i gaturummet och därmed påverka intrycket av stadsbilden.*
- *Även rummen mellan husen är att betrakta som självklara och omistliga delar av kulturmiljön; tomter, trädgårdar, gaturum och platser med sitt inslag av växtlighet, staket, murar, trappor, mm som utgör del i den byggda och gestaltade miljön. Grönnska inom området ska värnas. Bergssluttningarna med för stadsbilden värdefull randgrönnska ska värnas som ett grönbälte kring området. Det befintliga gatunätet ska bevaras*
- *Topografin ska behållas opåverkad och visuellt synlig. Områdets fronter mot älven värnas som del i stadens siluett och älvrummets stadsbild. Viktiga visuella samband ska värnas.*
- *Skolgård/park-/gårdsmiljö behålls obebyggd med bevarad karaktär.*
- *Vid klimatåtgärder ska de kulturhistoriska förutsättningarna inkluderas tidigt i planeringsprocessen.*

För den del av riksintresset som berörs av detaljplanen pekas följande övergripande karaktärsdrag ut som särskilt viktiga att värna (endast de som bedömts relevanta för uppdraget listas nedan):

- Bebyggelsemiljön på Slottsberget i sin helhet.
- Områdets grönnska, planmönster och gatunät. Stigar och trappor.
- Fritt liggande äldre institutionsbyggnader.
- Bebyggelsens småskalighet och låga höjd.
- De för Lindholmen karaktäristiska åttamannahusen, landshövdingehus, småskalig trähusbebyggelse.
- Kajområdets hamnkaraktär.
- Visuella samband mellan älvrummet, omgivande hamnmiljö,

- Sörhallsberget och stort utbud av utblickar med långa siktlinjer mot det rymliga älvrummet och södra älvstrandens siluett.
- Entréer till området och deras karaktär.
- Parkmiljöer/skolgårdar/gårdsmiljöer.
- Viktiga fronter som annonserar området utåt, där byggnadsekaraktären i samverkan med grönska och planmönster är särskilt viktig.
- Bergshöjderna med sin topografi, berg i dagen och randgrönnska.

Gällande stads- och detaljplaner

Planområdet omfattar och/eller gränsar till ett större antal detaljplaner. Nedan följer de som omfattar skydds- eller utformningsbestämmelser med anledning av kulturmiljövärden.

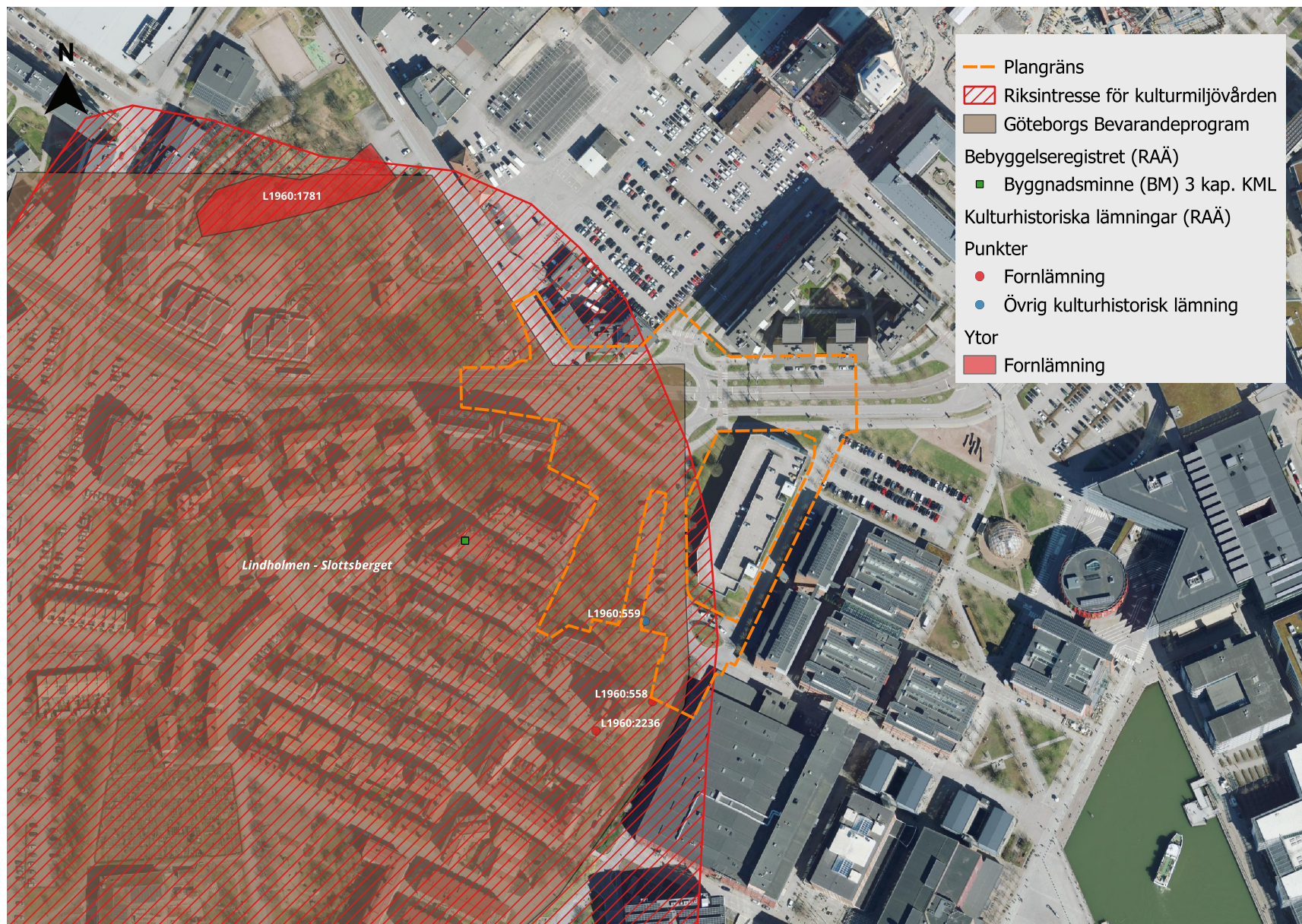
1480K-2-5591 Detaljplan för spårväg genom Frihamnen och Lindholmsallén inom stadsdelarna Lundbyvassen och lindholmen i Göteborg (2022-06-30).

Detaljplanen anger inget skydd för kulturmiljövärden, men en planerad teknikbyggnad belägen i den nordvästra delen av grönområdet som omfattas av planarbete i denna rapport, har getts utformningsbestämmelser med anledning av riksintresset. Utformningsbestämmelserna styr att fasad ska utformas i trä med färgsättning som samspelar med anslutande berg och träd, samt att fasad och trä ska ha vegetationsinslag.

1480K-II-3742 Lindholmen, bostadsområde på Lindholmen (90-12-28)

Detaljplanen anger skydd för bebyggelsen på Skateberget enligt nedan:

q₁ Värdefull miljö. Byggnader får ej rivas. Vid utvändiga underhållsarbeten skall utförande beträffande utseende och kvalitet väljas om möjligt i överrensstämmelse med originalutförande eller i ett utförande som är typiskt för byggnaden.



Kartan presenterar riksintresse för kulturmiljövården, områden i Göteborgs bevarandeprogram, byggnadsminne samt forn lämningar inom och i anslutning till planområdet. Notera att riksintresset överlappar flera av områdena i bevarandeprogrammet. Vad gäller riksintresseområdet är det viktigt att poängtera att riksintressets geografiska utbredning inte utgör en skarp gräns för området. Riksintressen för kulturmiljövården är inte geografiskt avgränsade, det är riksintressebeskrivningens motiv och uttryck som definierar områdets värden och kulturhistoriska innehåll. Plangränsen är preliminär.

dens tillkomsttid. Planlösning, inklusive trapphus skall i allt väsentligt bibehållas. Snickeridetaljer såsom socklar, taklister, dörrar, foder, trappor och skåpinredningar skall bibehållas i möjligast utsträckning.

q₂ Värdefull miljö. Ändring av byggnad får inte förvansa dess karaktär eller anpassning till omgivningen. Ny bebyggelse skall utformas med särskild hänsyn till omgivningens egenart.

1480K-II-4555 Lindholmen, bostäder på Lindholmen 14:2 (2001-02-12)

Detaljplanen anger skydd för kulturhistoriska värden för den södra delen av grönområdet som omfattas av planarbete i denna rapport, enligt nedan:

q Ny bebyggelse skall utformas med särskild hänsyn till omgivningens egenart.

1480K-II-4554 Lindholmen och Lundbyvassen, Lindholmsallén (2001-05-18)

Detaljplanen anger skyddsbestämmelse för en byggnad längre västerut; Götaverkens gamla kontorshus, utanför utredningsområdet.

1480K-II-4784 Lindholmen, skola i herrgårdsparken (2006-01-13).

Detaljplanen anger skydd för den före detta herrgården, trädgård och polishuset enligt nedan:

q₁ Byggnad som omfattas av 3 kap 12 § PBL. Byggnaden får inte rivras. Dess exteriör skall bevaras och underhållas så att dess karaktärsdrag bevaras.

q₂ Skötsel av trädgården ska ske med beaktande av den kulturhistoriskt värdefulla miljön.

Tidigare kunskapsunderlag och ställnings-taganden

Göteborgs bevarandeprogram - Kulturhistoriskt värdefull bebyggelse, ett program för bevarande

Göteborgs stads bevarandeprogram är antaget av Kommunfullmäktige och utgör stadens huvudsakliga kunskapsunderlag vid hanteringen av plan- och bygglovsärenden. De byggnader och bebyggelsemiljöer som finns med i bevarandeprogrammet bedöms som särskilt värdefulla (8 kap. 13§ PBL). Programmet beskriver i korthet vad som är särskilt värdefullt eller karakteristiskt.

Planområdet är beläget inom området Lindholmen 35:A och beskrivs enligt nedan. De delar som bedöms som relevanta i förhållande till planområdet och utredningsområdet har markerats med fetstil.

Motivering:

Trots relativt stora förändringar ger den bevarade äldre bebyggelsen på Lindholmen en god uppfattning om hur en arbetarstadsdel fungerade kring sekelskiftet 1900. Av särskilt intresse är att den vuxit fram i nära beroende av varvet men utan överordnad planering och delvis genom självbyggeri samt att den har en gles husgruppering och speciella hustyper.

Torrdocken från 1875 är något utvidgad och har idag en ny funktion, men ger ändå exempel på en tidig anläggning inom varvet. Den visar också genom sitt läge, hur totalt arbetsplats och bostäder varit integrerade på Lindholmen. Utvecklingen före varvets tid kan delvis utläsas i den nuvarande bebyggelsen. Slottsberget markerar läget för den medeltida borgen. Lindholmsvägen är en utbyggnad av den gamla vägen som ledde till det nu rivna "Lindholmens säteri" och "Lindholmens Herrgård" är bevarad.

Beskrivning – karaktär:

Karaktäristiskt för bostadsmiljön är läget vid älven och den nära

kontakten med f d Lindholmens varv. Den bevarade bebyggelsen omfattar ett 20-tal bostadshus på Slottsberget och cirka 30 äldre bostadshus i den inre delen. Inom och intill bostadsområdet finns också flera andra byggnader t ex skola, "Aftonstjärnan", hamnarbetarkontor och "Lindholmens Herrgård". De flesta av byggnaderna är relativt låga och friliggande men utformningen varierar. F d disponentbostad och varvskontor, kv 6:4 På Skatberget ligger f d disponentbostaden uppförd cirka 1860 och en kontorsbyggnad från 1950-talet. Bostadshuset har ett högt och fritt läge. Det är av trä i 2 våningar med bred frontespis. Kontorshuset har 3-4 våningar och in-dragen takvåning. Fasaderna är av gult tegel med enkel mönstermurning längs taklisten och mellan fönstren. Entrépartiet omfattar två pardörrar inramade med natursten samt en bred naturstenstrappa.

Kulturhistorisk värdering av träd inom Sträckningen Linnéplatsen till Lindholmen

Göteborgs stadsmuseum har på uppdrag av COWI inventerat träd med kulturhistoriska värden längs Lindholmsförbindelsens sträckning inom ramen för arbetet med järnvägsplanen. Träden har inventerats utifrån fyra olika kategorier; *Sammanhang, Placering, Ålder* och *Form*. Någon samlad värdering eller klassificering av träden ingår ej i rapporten.

Kulturmiljöanalys Lindholmsförbindelsen

Exploateringsförvaltningen Göteborgs Stad har tagit fram en kulturmiljöanalys för Lindholmsförbindelsen. Analysen utgör bilaga till järnvägsplanens miljökonsekvensbeskrivning. Rapporten presenterar sträckans historia och kortfattade beskrivningar av kulturhistoriskt värdefulla byggnader och anläggningar.

Lindholmsförbindelsen - Arkeologisk rapport 2024:4

Göteborgs Stadsmuseum har utfört en arkeologisk utredning steg 1 som omfattar Lindholmsförbindelsens planerade dragning. Rapporten beskriver befintliga

fornlämningar i området samt områden med potential för oregistrerade fornlämningar. Utredningen har identifierat nio ytor där det finns potential för en arkeologisk utredning steg 2.

Andra kunskapsunderlag

Följande rapporter, dokumentationer, utredningar och konsekvensanalyser berör hela eller delar av utredningsområdet. Innehållet i form av historik samt relevanta bedömningar har sammanställts och utgör underlag för såväl förståelse, analys samt värdering av utredningsområdet i föreliggande rapport.

- Kulturmiljöunderlag Lindholmen - Inför program för stadsutveckling, Göteborgs stadsmuseum (2017) - Rapporten omfattar det f d varvs- och industriområdet vid Lindholmen med kulturhistoriska beskrivningar av bebyggelsen inom och runtom utredningsområdet och har varit av värde i aktuell utredning.
- Kulturkonsekvensanalys (KKA) Lindholmen, Kulturförvaltningen Göteborgs stad (2018) - Delar av utredningsområdet berörs kortfattat. Analysen har främst använts som en ingång till och övergripande förståelse för platsen.
- Kulturhistorisk dokumentation Karlavagnsplatsen, Hisingen, Göteborgs stadsmuseum (2015) - Dokumentationen omfattar kv Propellern som i stort motsvarar ett av de i aktuell utredning identifierade karaktärsområdena. Rapportens beskrivningar och källhänvisningar har varit användbara i arbetet, men visar också på vad som hänt den senaste tioårsperioden.

- Kulturmiljöutredning Linbanan - Station Lindholmen, Tyréns (2017) - Rapportens utredningsområde sammanfaller till stora delar med aktuell utredning, varför beskrivningar, källhänvisningar och slutsatser varit användbara i gällande arbete.
- Kulturmiljö- och stadsbildsanalys Lindholmen, Melica, Tyréns (2012) - Skateberget och Lindholmen Science Park behandlas som två av analysens delområden. Beskrivningar av historia och karaktär har varit användbara för delar av utredningen.
- Antikvarisk konsekvensbeskrivning - Detaljplan för kontor med mera vid Lindholmsplatsen inom stadsdelen Lindholmen, Lindholm Restaurering AB (2024) - Industri- och arbetarbebyggelsen vid Skateberget är en av delarna som berörs. Rapporten har använts som ingång i sammanställning av historik och karaktärsbeskrivningar.
- Kulturmiljöutredning - Detaljplan för skola, bostäder vid Plejadgatan (Lindholmen 6:9 med flera) inom stadsdelen Lindholmen, Norconsult (2025) - Utredningsområdet sammanfaller med delar av denna rapports utredning. Rapporten har nyttjats som ingång vid sammanställning av områdets historik och värden.

Lagskydd

Plan- och Bygglagen

Plan- och bygglagens hänsyns- och varsamhetskrav (PBL 2 kap 6§ och 8 kap 14§ samt 17§) gäller vid planering inom hela utredningsområdet. Det innebär att vid

planläggning och i ärenden om bygglov ska bebyggelse och byggnadsverk utformas och placeras på ett sätt som är lämpligt med hänsyn till stads- och landskapsbild, natur- och kulturvärdena på platsen och intresset av god helhetsverkan. Ändringar av byggnader ska alltid göras varsamt och deras värden och kvaliteter ska tas till vara.

Enligt PBL 8 kap 13§ får en byggnad som är särskilt värdefull från historisk, kulturhistorisk, miljömässig eller konstnärlig synpunkt inte förvanskas. Förbudet omfattar även bebyggelseområden och allmänna platser.

Lindholmsskolans stenbyggnad och träbyggnad, Aftonstjärnan samt Lindholmens herrgård är skyddade i detaljplan. Skateberget utgör skyddad bebyggelsemiljö enligt detaljplan.

Kulturmiljölagen

Fornlämningar

Inom utredningsområdet finns två fornlämningar med hållristningar, den ena (L1960:2236) av så kallade skålgropar eller älvkvarnar, och den andra (L1960:558) av både skålgropar samt modernare ristningar i form av bland annat skepp och initialer. Inom utredningsområdet finns även en Övrig kulturhistorisk lämning bestående av stensamlingar av skörbränd sten samt jord med inslag av kol och flinta (L1960:559). Lämningen ligger inom planområdet och enligt en arkeologisk utredning steg 1 (Arkeologisk rapport 2024) kan den möjligen utgöra en förhistorisk boplats, varför rekommendationen är att lämningen bör omfattas av arkeologisk utredning för att bedöma om den utgör fornlämning. Den arkeo-

logiska rapporten rekommenderar vidare ett bevarande samt förundersökning av fornlämning L1960:558, för att kunna upptäcka fler ristningar samt potentiella boplatzlämningar i anslutning till hållarna.

Strax utanför utredningsområdet i nordväst finns ytterligare en fornlämning (L1960:1781) som består av sentida ristningar i berghäll. På hållen finns ett flertal namn, årtal och sköldar. Flera årtal är inhuggna med romerska siffror. Även skepp förekommer.

Utanför området i sydväst, på Slottsberget, finns vidare ett fornlämningsområde (L1960:2298), som består av ett borgområde utan synliga lämningar ovan mark.

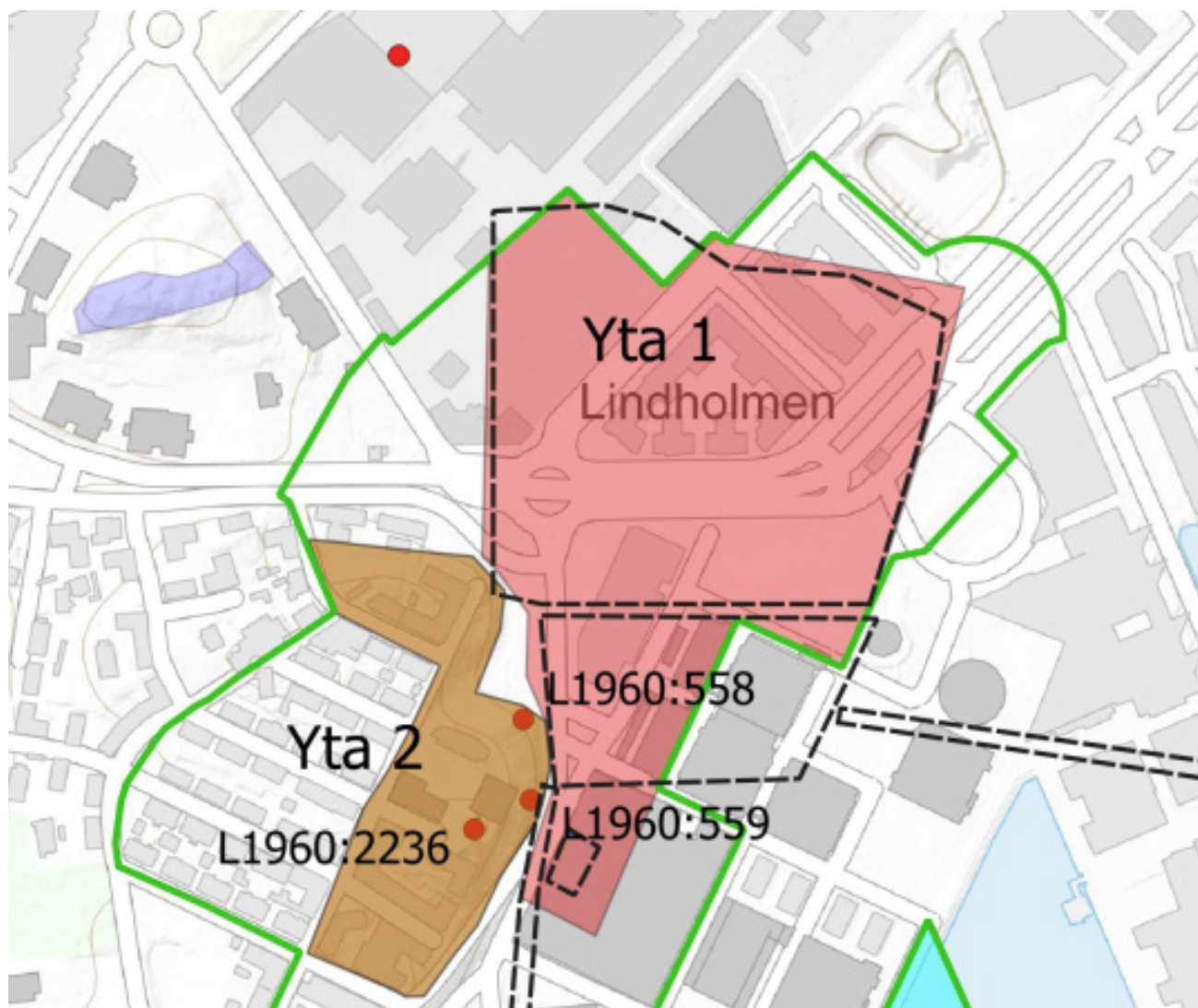
Byggnadsminne

Inom planområdet finns inga byggnadsminnen, men i anslutning till planområdet ligger Aftonstjärnan, som skyddas som byggnadsminne sedan 1995.

Miljöbalken

Riksintressen för kulturmiljövården

Riksintressen regleras enligt 3 kap 6§ Miljöbalken. Ett område som pekats ut som riksintresse bedöms ha så stora kulturhistoriska värden att det är av vikt för hela landet. I den fysiska planeringen ska utpekade riksintressen ges en särskilt tyngdvikt gentemot andra allmänna intressen. Riksintressen ska skyddas mot påtaglig skada, om en åtgärd innebär påtaglig skada på de värden som ligger till grund för utpekandet är åtgärden inte tillåtlig enligt Miljöbalken. Det är endast när två oförenliga riksintressen står mot varandra som påtaglig skada kan tillåtas. Även om skadan inte kan anses som påtaglig ska särskild hänsyn till de riksintressanta värdena visas.



Karta ur Arkeologisk rapport Lindholmsförbindelsen (Göteborgs stadsmuseum 2024). Rapporten är resultatet av en utredning steg 1 med rekommendationer om utredning steg 2 inom markerade ytor. Yta 1 bedöms ha potential för ännu ej kända fornlämningar med anknytning till Lindholmens fd säteri. Yta 2 bedöms ha potential för ytterligare hållristningar men även andra okända fornlämningar, till exempel boplatser. Streckade linjer utgör översiktligt retkifierad gård och inäga till Lindholmens säteri. Fyndplatser och fornlämningar markerade med röd prick.

Riksintresse för kulturmiljövården Lindholmen [O 2:3]

Revideringsdatum: 1997-08-18

Motivering:

Bostadsområde för arbetarna vid Lindholmens varv, som visar varvsarbetarnas levnadsförhållanden under 1800-talets senare del, med självbyggeri i de bohuslänska fiskelägenas tradition men också bebyggelse efter mer planmässig stadskaraktär.

Uttryck för riksintresset:

Torrdockan mot älven - insprängd 1875, senare utvidgad - och andra lämningar av varvsmiljön. Slottsbergets bebyggelse som visar hur de inflyttade varvsarbetarna i sitt anvisade bostadsområde tagit med sig byggnadsskicket i de bohuslänska kustsamhällena, men också mer planmässigt på bergets någorlunda jämna hjässa. Den lägre inlandsplatån med större, avlånga kvarter och ett strikt radsystem av fritt liggande trähus i 2-3 våningar av olika varianter (o.1885-90), blandade med landshövdingehus (o.1900-20). Planmönstret och bebyggelsens karaktär. De verandaliknande förstugorna mot gården och staketinhägnade planteringar mot gatan. "Aftonstjärnan", arbetarnas eget Folkets Hus från 1902.

Det finns allmänna råd om tillämpningen av miljöbalkens bestämmelse, framtagna av Naturvårdsverket och Riksantikvarieämbetet: NFS 2005:17. De allmänna råden anger bland annat att en påtaglig skada kan uppstå om en åtgärd kan mer än obetydligt skada något av de kulturvärden som utgör grunden för riksintresset. En negativ och irreversibel inverkan på något värde som utgör grunden för riksintresset bör som regel anses utgöra påtaglig skada på kulturmiljön. Vid bedömningen av om en skada skall anses påtaglig bör det vidare beaktas att olika områden är olika känsliga för påverkan. Även tidigare ingrepp och/eller skador bör beaktas. Ytterligare aspekter som tas upp är att ett ingrepp som endast berör en liten del av ett riksintresseområde kan åsamka påtaglig skada samt att åtgärder utanför ett riksintresseområde kan påverka värdena inom området så att påtaglig skada uppstår.

Riksintressen för kulturmiljövården är sammanhängande kulturmiljöer av stor betydelse ur ett nationellt perspektiv. Det är områden som särskilt väl belyser viktiga historiska skeenden. De värden som ligger till grund för utpekandet är knutna till såväl enskilda objekt och delområden som till miljöns kulturhistoriska och rumsliga samband.

Stadens vägledning för riksintressen för kulturmiljövården redovisas i anslutning till text om översiktsplanen tidigare i detta kapitel.

Biotopskydd

Inom och i anslutning till planområdet finns trädtrader som kan omfattas av bestämmelser om biotopskydd ge-

nom Miljöbalken 7 kap 11§. Definitionen av en allé är bred men den ska åtminstone bestå av en enkel rad av lövträd med minst fem individer. Definitionen har preciserats i Naturvårdsverkets bilaga 1 till förordningen (1998:1252) om områdesskydd enligt miljöbalken m.m. Skyddet innebär förbud mot verksamhet eller åtgärd som kan skada allén. Dispens för åtgärder kan medges om det finns särskilda skäl. Tillstånd för dispens söks hos Länsstyrelsen.

Kulturmiljövårdens riksintressen inom centrala Göteborg – Uttolkning av riksintresse för kulturmiljövården

Göteborgs stad har tagit fram ett planeringsunderlag i syfte att uttolka och precisera innebörden av beslutstexterna till de riksintresseområden för kulturmiljövården som är belägna utanför centrala Göteborg. Utifrån kartor och illustrationer presenteras det kulturhistoriska sammanhang (innehåll) som bär riksintressets uttryck och motiv tillsammans med stadens övergripande karaktärsdrag. Övergripande förhållningssätt för riksintresset ges tillsammans med rekommendationer för hur viktiga fysiska och rumsliga uttryck ska värnas.

Utdrag som beskriver riksintressets uttryck som skall bevaras och tillvaratas:

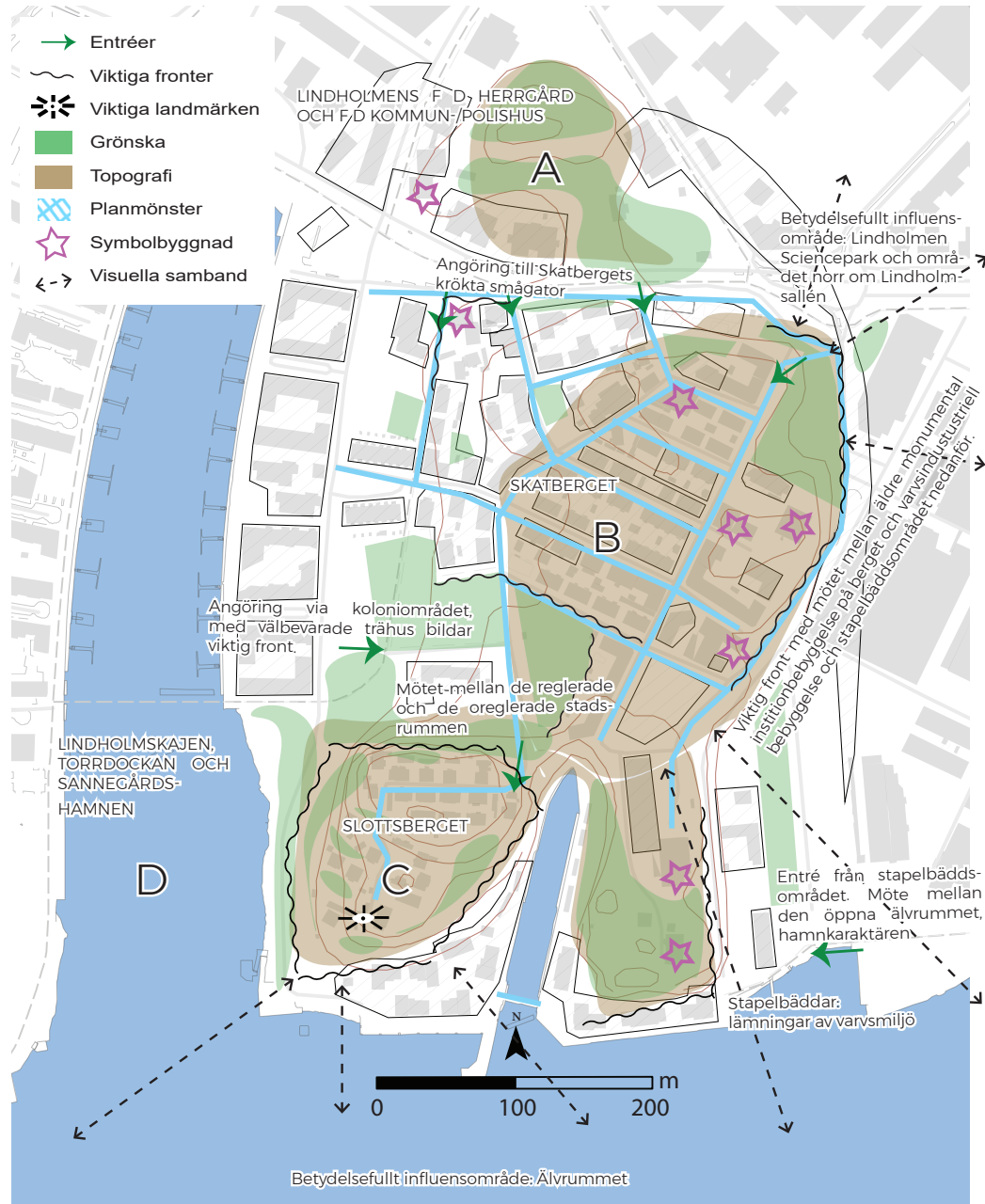
Övergripande karaktäsegenskaper och förhållningssätt

Visuella samband mellan älvrummet, omgivande hamnmiljö, Sörhallsberget och stort utbud av utblickar med långa siktlinjer mot det rymliga älvrummet och södra älvrstrandens siluett. Viktiga visuella samband får ej brytas. Planerade förändringar som kan påverka siktlinjer ska utredas genom siktlinjeanalys.

Fysiska och rumsliga uttryck som skall värnas

- Entréer till och inom området; Hamnentrén längs kajen vid stapelbäddarna, den öppna och gröna angöringspunkten intill kolonitradgården, angöring till Skatbergets krökta smågator från norr och entrén till Slottsberget från norr. Entrémotiv bestående av samverkan mellan gator och gångstigar, bebyggelse, stenmurar, trappor, grönska, topografi och betydelsefulla fronter är särskilt känsliga för förändring och ska värnas.
- Byggnader med en starkt symbolladdad och identitetsskapande betydelse för riksintresset, i flera fall bestående av institutionsbyggnader eller allmänna inrättningar med tillhörande parkmiljö/skolgård/gårdsmiljö. Byggnadernas synlighet och monumental verkan i stadsrummet ska värnas. Tillhörande skolgård/park-/gårdsmiljö behålls obebudd med bevarad karaktär vad gäller grönska, äldre gårdsbebyggelse och funktion som öppen plats.
- Skatbergets reglerade gatunät som terränganpassats med ibland krökta gator. Slottsbergets oreglerade och slingrande vägsträckning över berget, med anslutande mindre promenadstigar och trappor. Gatunät och gatukaraktär, stigar och trappor värnas.
- Frodig grönska inom området, både anlagd och halvild, bidrar till rumslighet och pittoresk småstadskaraktär. Den fungerar både sammanlänkande inom området och avgränsande mot omgivande områden med annan karaktär. Grönska inom området ska värnas.
- Topografin med branta och kala klippor och berg i dagen förstärker skärgårdskaraktären. Topografin ska behållas opåverkad och visuellt synlig.
- Viktiga fronter som annonserar området utåt, där bebyggelsekaraktären i samverkan med grönska och planmönster är särskilt viktig. Fronterna ska bibehållas och inte byggas för med närliggande bebyggelse. Planerade större förändringar som kan påverka fronter och visuella samband ska utredas genom stadsbildsanalys.
- Landmärke bestående av Slottsbergets front, som bidrar till riksintresseområdets siluett och annonsering mot övriga staden. Landmärkets synlighet i älvrummet värnas. Bebyggelse på och nedanför Slottsberget ska undvikas.

Till höger presenteras den karta från rapporten som redovisar fysiska och rumsliga uttryck som ska bevaras.



Karta ur kunskapsunderlaget Kulturmiljövårdens riksintressen inom centrala Göteborg – Uttolkning av riksintresse för kulturmiljövården framtaget av Göteborgs stad, som visar fysiska och rumsliga uttryck som ska bevaras.



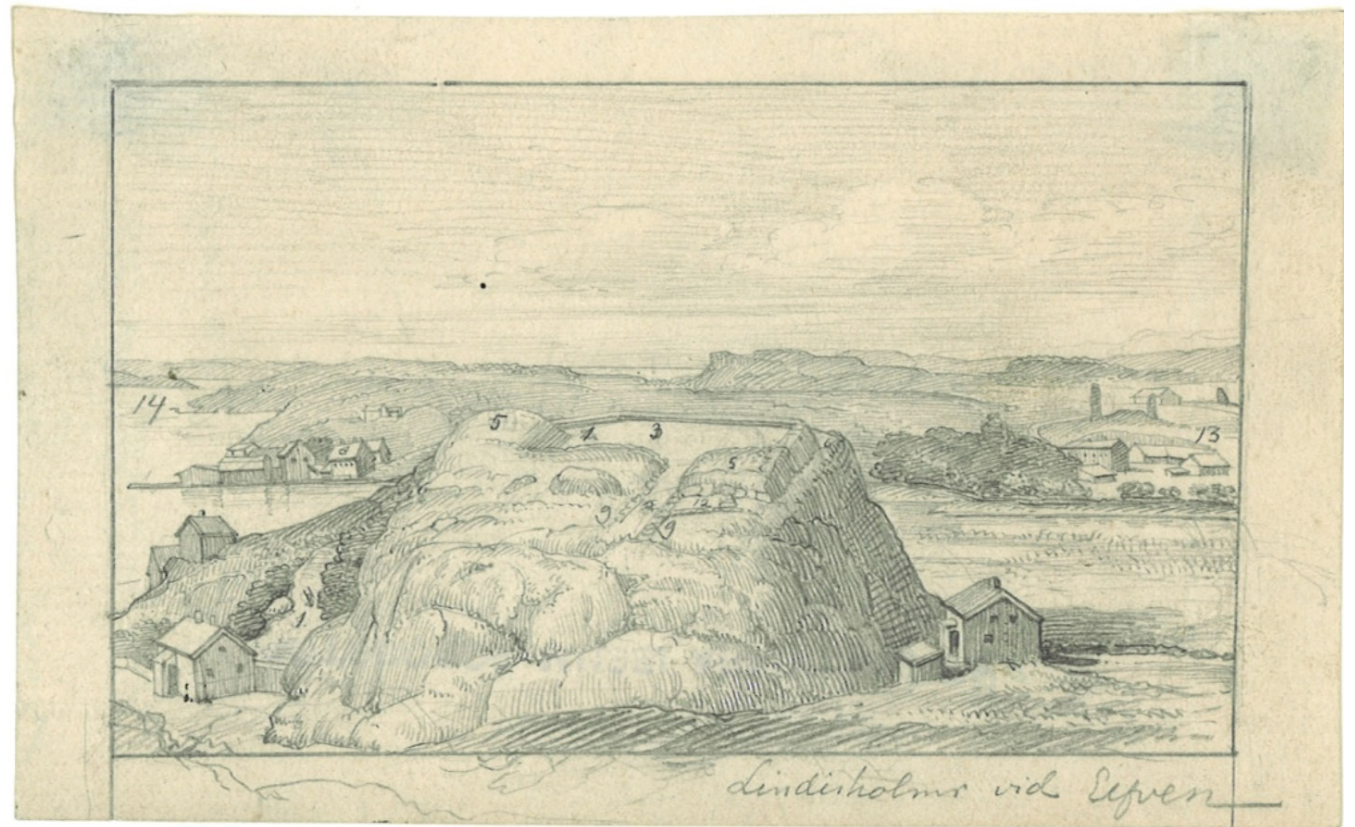
Områdets södra del, fotograferat mot norr.

Sammanfattad historik

Försvarsstrategisk plats

Lindholmens historia sträcker sig långt bakåt i tiden. Under 1200- och 1300-talen omnämns i skriftliga källor en borg som stod uppförd på Slottsberget, vilken bland annat beboddes av kung Magnus Eriksson under mitten av 1300-talet. Borgen hade ett strategiskt viktigt läge i försvaret av älvmyningen i Göta älv, vilken utgjorde den naturgeografiska förutsättningen för befästningens grundande och sedermera även staden Göteborgs grundande. Lindholmen utgjordes vid den tiden av en holme som låg avskild från Hisingen genom ett vattendrag. Hur länge borgen brukades är oklart, men dess funktion som befästning förefaller ha försvunnit redan under 1400-talet. De sista murresterna från borgen revs så sent som 1875.

Lindholmen var, fram till 1800-talet, en ö med två mindre berg, Slottsberget och Skateberget, omgivet av vatten och sumpiga vassar. Ramberget, Slottsberget och Skateberget utgör den naturliga topografin i området. I övrigt består Lindholmen mest av konstruerad mark, landutfyllnader i åar, muddrade kanaler eller anlagda kajer. Mot slutet av 1800-talet gjordes stora torrläggningar bland annat kring Lindholmen. Större funktionella landutfyllnader gjordes fram till och med 1960-talet.



Slottsberget och de ruiner och murrester som fanns kvar av den medeltida borgen på 1800-talet. Blyertsskiss 1864, Brusewitz, från Göteborgs stadsmuseums samlingar.



Lindholmens varv kring 1870-talet, vy mot älven. Teckning hämtad ur "Sveriges industriella etablissementer". 1875.

Lindholmens varv

Varvsverksamhet har lång kontinuitet på Lindholmen, då det redan under 1500- och 1600-talen byggdes skepp till svenska flottan nedanför Slottsberget. Marken i övrigt brukades i huvudsak som jordbruksmark och var under 1800-talet uppdelad mellan de två

stora gårdsanläggningarna, Lindholmens säteri och Lindholmens herrgård. Lindholmens varv anlades 1845 av T.W. Tranchell efter att mark förvärvats från Lindholmens säteri och blev på så vis det första området på norra älvstranden att nyttjas för industri i större skala. Etableringen föranleddes av att en plan för uppmuddring av Göta älv och för hamnanläggningar vid norra älvstranden fastställdes 1843. Till en början byggde och reparerade varvet träbåtar men expanderade snabbt och utökades med mekanisk verkstad där även ångfartyg i järn byggdes, särskilt ångslupar. Utöver fartyg tillverkade varvet även bland annat ångpannor, värmeanläggningar och gjutjärnstaket.

Efter ekonomiska svårigheter under 1850-talet gick Motala verkstad in som huvudägare. Varvet återhämtade sig därefter och hade under 1860-talet vuxit sig till sådan storlek att den mätte sig med Göteborgs andra stora mekaniska verkstad vid tiden, Keillers Mekaniska verkstad. Nuvarande Disponentvillan uppfördes kring denna tid på Skateberget för att inhysa Lindholmensvarvets disponent. Under 1870-talets högkonjunktur blomstrade verksamheten och Slottsberget inköptes. Som en del i denna expansion anlades torrdockan mellan Slottsberget och Skateberget, som vid sitt färdigställande 1875 var landets största. Den anlades med hjälp av statliga medel och behövdes för att kunna torrsätta större fartyg, däribland från den svenska marinen som var en stor kund. Varvet byggde exempelvis pansarbåten "Svea" 1889 och torpedkryssaren "Örnen" 1887. Omkring 1890 hade varvet omkring 1400 anställda och var Göteborgs största företag.

Varvet genomlevde under 1900-talet första årtionden flera upp- och nedgångar, men efter andra världskriget stabiliserades situationen då den ökade världshandeln ledde till en stor efterfrågan på nya fartyg. I ljuset av detta genomfördes i slutet av 1940-talet en upprustning av varvet, där bland annat nya fartygsbäddar, plåthall och verkstadskontor uppfördes. Inom planområdet uppfördes 1945 ett karbidgasverk för att förse varvet med acetylengas för svetsning och 1949 planerades ett nytt huvudkontor i fem våningar med tillhörande ritkontor, vilket visar på den goda lönsamheten efter kriget. En arkitekttävling hölls, och det vinnande förslaget "Ararat" av Sven Brolid låg till grund för stadsplaneändringen samt Ritkontorets utformning. Huvudkontoret kom dock att uppföras åtta år senare, då endast ritkontoret uppfördes först. Majoriteten av de övriga varvsbyggnaderna, som idag finns bevarade, ritades av civilingenjör Birger Ludvigson och uppfördes av Svenska Vägaktiebolaget. Under högkonjunkturen på 1960-talet hade varvet hela 1800 anställda.

Den annalkande varvskrisen tillsammans med stora förlustaffärer vid 1960-talets slut, resulterade dock i att varvet levererade sitt sista fartyg 1969 som självständigt varv. 1970 övertog Eriksbergs varv verksamheten på Lindholmen som succesivt minskades och 1985 kom att upphöra helt, efter att de sista åren enbart hyst reparationsverksamhet.

Lindholmens gamla varvsområde är idag ett område som präglas av utbildningsverksamheter. Omvandlingen från varvsområde till utbildningsverksamhet



Lindholmen från sydost. Till höger i bild Skateberget och till vänster Slottsberget. På bilden syns tydligt hur bebyggelsen omges av kala klippor med sparsam växtlighet. Källa: Göteborgs historiska museums bildsamlingar.

inleddes i samband med varvskrisen. I början var det en satsning för att omskola arbetslösa varvsarbetare, men under 1990-talet växlade verksamheten över till gymnasieskolor. Samtidigt togs de första stegen mot en Science Park.

Bostadsbebyggelsens framväxt

Parallellt med varvets anläggande och expansion under 1800-talets andra hälft, växte en oreglerad bostadsbebyggelse fram bestående av mindre trähus anpassade till terrängen. Varvsarbetarna slog sig många gånger samman och uppförde tillsammans byggnader som innehöll fyra eller åtta lägenheter med ett rum och kök vardera. Byggnaderna uppfördes både på det av varvet ägda Slottsberget, men även på Skateberget, där tomter såldes av de ägande bönderna. En skola uppfördes också.

Under 1900-talets första år kompletterades den oreglerade bebyggelsen med åtta landshövdingehus i en mer stadsmässig struktur med avlånga kvarter. Varvsarbetarnas egna Folkets hus "Aftonstjärnan" uppfördes också vid denna tid. Kring 1920 var bostadsområdet på Lindholmen helt utbyggt och bestod av ca 130 bostadshus, tre skolbyggnader och hade drygt 4 000 invånare. Under perioden 1940–1970 revs dock flera bostadshus för att ge plats åt varvsverksamheten och antalet boende på Lindholmen minskade kraftigt.

Att Slottsbergets äldre bebyggelse utgjorde en värdefull miljö hade diskuterats redan på 1920-talet, men det var först under 1970-talet som det togs ordentligt tag i bevarandefrågan för bostadsbebyggelsen på Lindhol-



Förmansgatan på Skateberget 1940. Källa: Göteborgs stadsmuseum

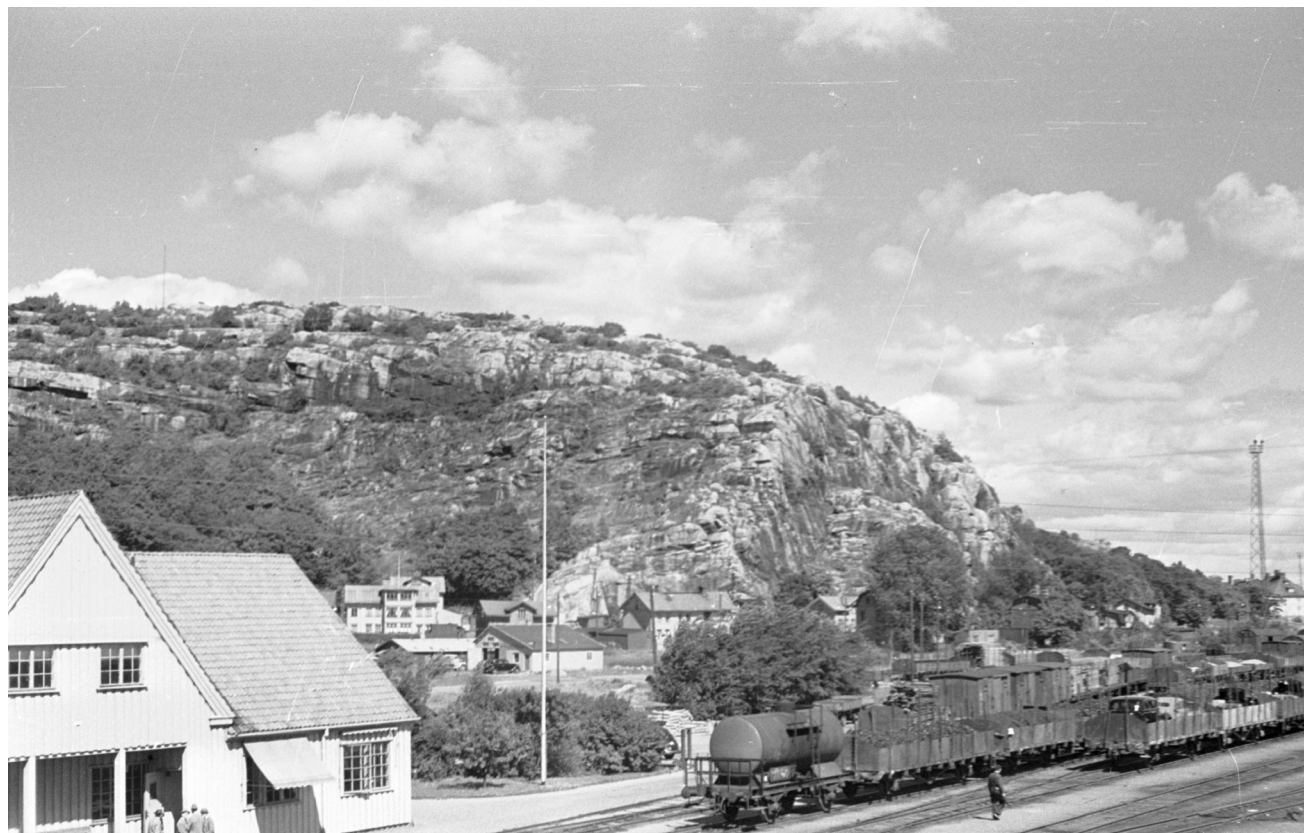
men i sin helhet. Detta mynnade ut i framtagandet av en stadsplan där ett femtiotal hus kom att bevaras och ett antal hus rivs för anpassad nybyggnation. Ombyggnaden av området genomfördes under åren 1980–1995. Under 1990-talet uppfördes det i områdets yttre delar ytterligare bostadshus, exempelvis mot älven nedanför Slottsberget och Skateberget.

Infrastruktur

Området hade fram till 1800-talets senare hälft en lantlig prägel och det enkla vägnätet var knutet till säteriet. År 1907 fick Göteborgs stad statligt tillstånd att dra ett stickspår från Bohusbanans station Tingstad på Hisingen till Sannegården, strax norr om Lindholmen. I och

med detta lades grunden för den enkelspåriga Norra hamnbanan. När Bohusbanans bro byggdes över Göta älv 1908–1909 kunde banan öppnas i hela sin längd från Göteborg till Strömstad. Göteborg-Tingstad-Sannegårdens järnväg invigdes 1914 i samband med Sannegårdshamnens tillkomst. Sannegårdshamnen var en del i utvidgningen av Göteborgs hamn till den norra älvstranden och den följdes av Frihamnen 1922, oljehamnen Ryahamnen 1933 samt Lindholmshamnen 1938. Sannegårdshamnen kom att bli Göteborgs stora kol- och kokshamn. Göteborgs hamnbanan är idag en av de mest trafikerade godslinjerna i landet och sträcker sig nio kilometer mellan Bohusbanan och Skandiahamnen som viktig start- och slutpunkt.

Vägnätet inom planområdet med närområde har tagit dagens utformning vid mitten av 1900-talet. Lindholmsallén med plats för spårvagnstrafik och cirkulationsplatsen håller för närvarande på att färdigställas. 2023 påbörjades utbyggnaden av ny spårväg mellan Frihamnen-Lindholmen. Utbyggnaden planeras vara färdig i slutet av 2025.



Sannegårdens järnvägsstation strax norr om utredningsområdet, fotograf Bengt Nordin 1951.



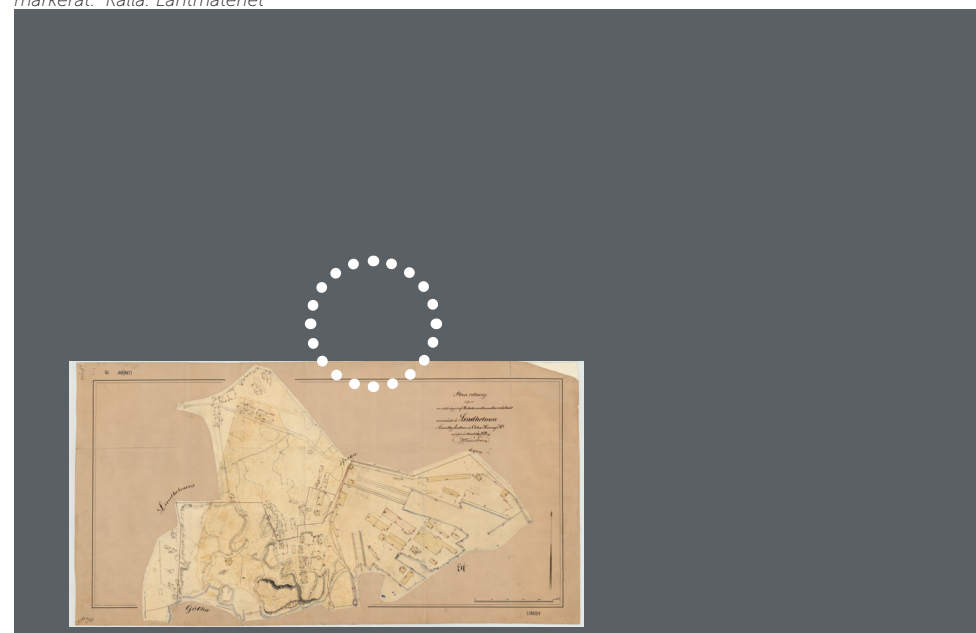
En geometrisk avmätning från 1694 visar säteriets gård och inägor noggrant karterade. Planområdets placering ungefärligt markerat. Källa: Lantmäteriet



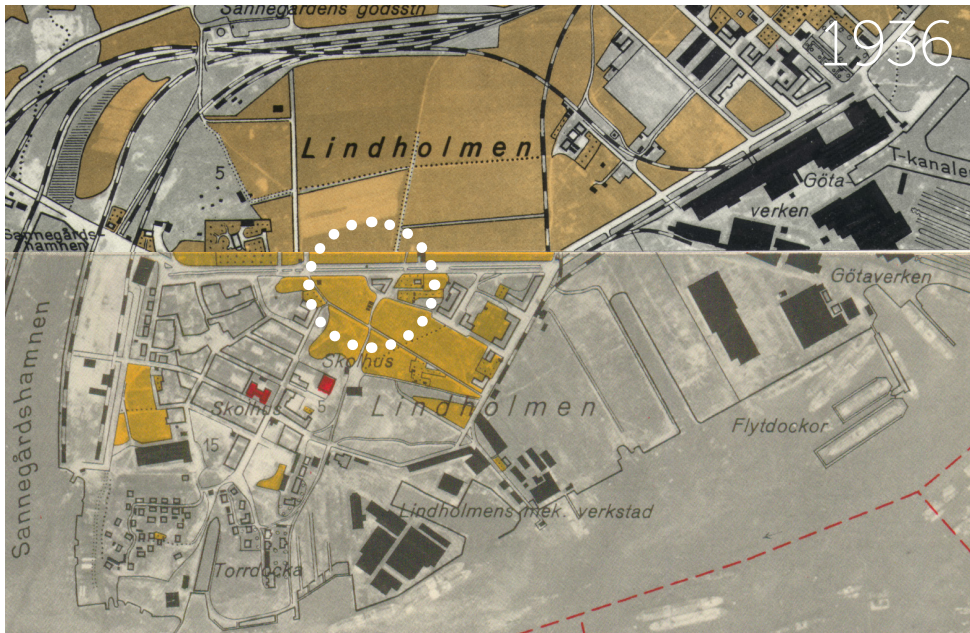
Karta över Lindholmen från 1810. Fram till 1800-talets mitt var Lindholmen avskild från Hisingen genom ett vattendrag. På kartan syns fortfarande ruinerna efter Lindholmens borg. Planområdets placering ungefärligt markerat. Källa: Lantmäteriet



24 Lagaskifteskarta över Lindholmen från 1846. I kartans mitt syns bebyggelsen tillhörande Lindholmens gamla säteri. Planområdets placering ungefärligt markerat. Källa: Lantmäteriet



Karta över Lindholmens varvsområde från 1872. Kvarvarande byggnader vid Lindholmens säteri syns i bildens mitt. Planområdet strax utanför kartans avgränsning. Källa: Lantmäteriet



Ekonomska kartan från 1936. Här ser vi tydligt den oreglerade bebyggelsen på Slottsberget, samt den mer reglerade bebyggelsen på Skateberget. Rester av Lindholmens säteri syns fortfarande, och markerna i norr brukas fortfarande. Hamnbanan med Sannegårdens station syns strax norr om Lindholmen. Stickspår leder ner mot Götaverken och Sannegårdshamnen.



Ortofoto 1971. På bilden syns tydligt att grönområdet vid Skatebergets nordöstra utkant tidigare utgjorts mest av berghällar och låg växtlighet. Söder om planområdet har mer storskaliga varvsbyggnader tillkommit, och i norr är kvarteret Propellern utbyggt med modern verkstadsindustri inom ramen för Uno Åhréns och Tage William Olssons stadsplanering.



Ortofoto 1995. Den storskaliga omvandlingen av Lindholmen från varvs- och hamnområde till dagens mer blandade markanvändning har inte påbörjats i någon större utsträckning.



Ortofoto 2023. Lindholmsallén med plats för spårvagnstrafik och cirkulationsplatsen håller på att färdigställas. Den före detta parkeringsplatsen inom planområdet har rivits och ersatts med ett parkeringshus. Norr om planområdet har omvandlingen av kv Propellern påbörjats.

Stadsbild och övergripande karaktär

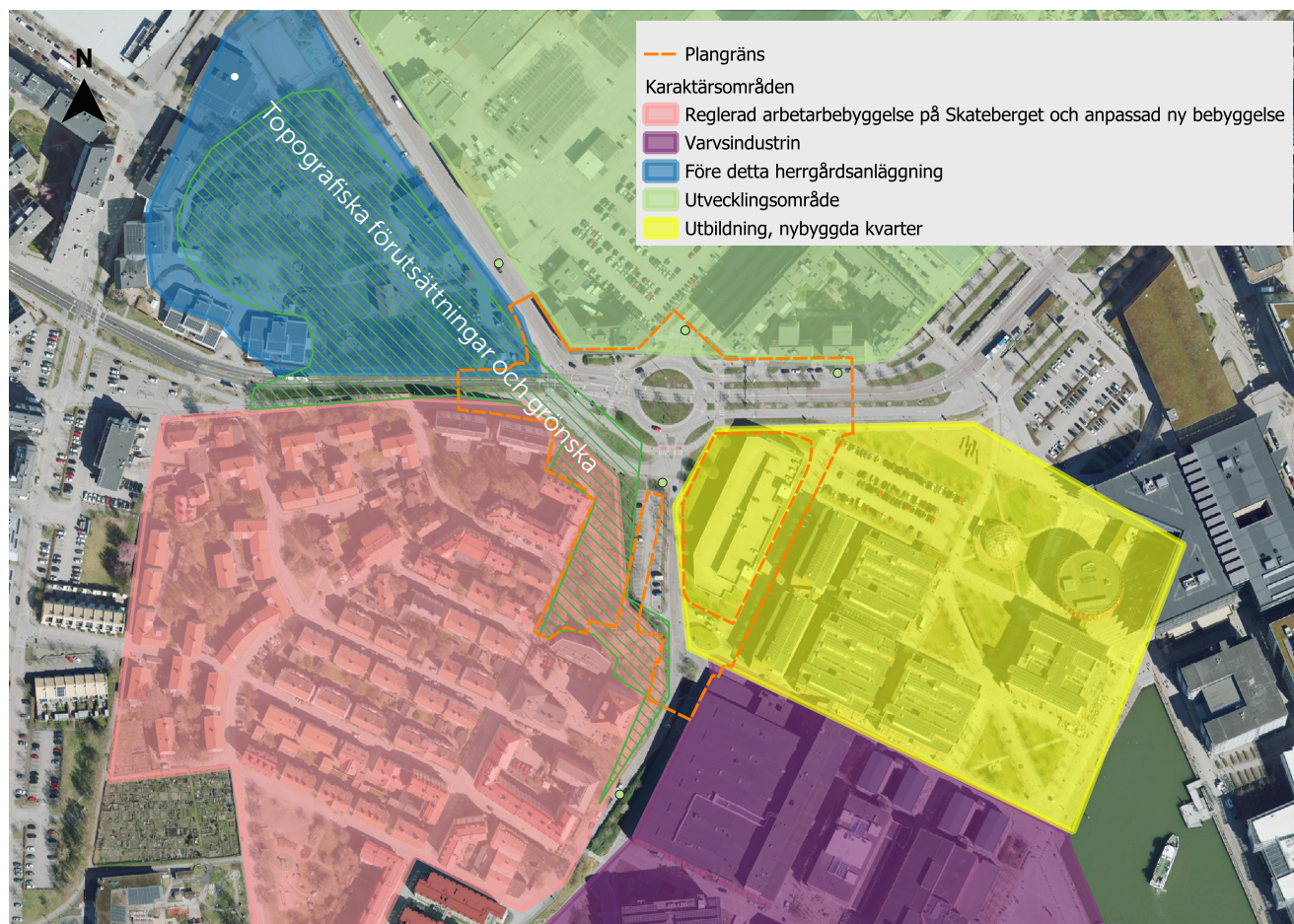
Området präglas av en kontrastrik terräng med bergskärningar och vegetationsklädda höjder kring Skateberget. Dessa omgärdas av flacka, främst hårdgjorda ytor i norr och öster, i form av före detta industriområden under utveckling samt en cirkulationsplats. På Skatebergets höjd i sydväst tronar före detta arbetarbostäder i regelbundna kvarter. I nordväst gränsar planområdet till Lindholmens före detta herrgård med omgivande park.

Plan- och utredningsområdet är beläget i centrala Göteborg på den norra älvstranden. Utredningsområdet omfattar den norra delen av Lindholmens historiska varvsområde, samt delar av Lindholmsallén. Området omges av hamnbanan i norr och Götaverken samt Sannegården i öst och väst.

Det här kapitlet beskriver först fem övergripande karaktärsområden/teman inom utredningsområdet, sedan planområdet vilket utgör ett eget karaktärsområde. Karaktärsområdena utgörs av:

- Reglerad arbetarbebyggelse på Skateberget och anpassad ny bebyggelse.
- Före detta herrgårdsanläggning
- Varvsindustrin
- Utbildning, nybyggda kvarter
- Utvecklingsområde
- Planområdet: cirkulationsplats, Lindholmsallén samt grönområde

Varje tema beskriver ett eller flera kulturhistoriska sammanhang och fysiska uttryck idag kopplade till olika årsringar och skeenden i stadens historia. Därpå följer en beskrivning av planområdet bestående av cirkulationsplats, Lindholmsallén samt grönområde. Avslutningsvis följer en del som berör siktlinjer och vyer och visuella samband.



Karta som schematiskt visar olika karaktärsområden i anslutning till planområdet. Plangränsen är preliminär.

Karaktärsområden

Reglerad arbetarbebyggelse på Skateberget och anpassad ny bebyggelse

Den arbetarbebyggelse som uppfördes under sent 1800-tal och tidigt 1900-tal i anslutning till Lindholmsvarvet, och som kompletterats i senare tid av modernare bostäder, utgör idag en väl sammanhållen och avgränsad bostadsmiljö. Området karaktäriseras av rätvinkliga gator och halvslutna kvarter med bitvis gröna gaturum med förträdgårdar. Trä- och landshövdingehusen är klädda med ljus träpanel, har röda tegel- och plåttak, samt uthus. Karaktäristiskt är också de många verandaliknande förstugor som ligger placerade mot gården. Till följd av bebyggelsens placering på en höjd är de synliga från långt håll och bildar en särskilt viktig front åt öster, mot Lindholmsvarvets gamla industriområde. Bebyggelsemönstret är planmässigt med kvartersindelningar och rätvinkliga gator, där bebyggelsen domineras av flerfamiljshus i trä och landshövdingehus i 2-4 våningar. Utöver flertalet äldre bevarade bostadshus återfinns också äldre allmänna byggnader såsom skolor, Folkets hus "Aftonstjärnan" och "Hamnarbetarkontoret". Nya bostadshus anpassade till den äldre bebyggelsestrukturen har uppförts inom området, framförallt i den västra delen. I norr, längs Ceresgatan har två sentida studentbostadshus i fem våningar med ljust putsade fasader och gröna fönsterbågar uppförts på tidigare parkeringsplats. De höga, smala huskropparna är inte anpassade till sin gestaltning, och täpper vidare till vyerna upp mot den äldre bebyggelsen och sedan tidigare anpassade tillägg uppe på berget

Där planområdet möter bebyggelsen på Skateberget i söder utgör ett sentida flerbostadshus i souteräng front mot norr. Byggnaden, uppförd i början av 2000-talet, har en knäckt planform samt fasad i ljusgrått skivmaterial.

Sammantaget vittnar detta om områdets historiska, centrummässiga funktion, likväl som varvsarbetarnas levnadsförhållanden där bostäderna ofta uppfördes i närheten till arbetsplatsen. Bostadsbebyggelsen höga läge ger möjlighet till utblick över den tidigare arbetsplatsen.



Skatebergets låga bostadsbebyggelse med träfasader i ljusa kulörer.



Arbetarbebyggelsen på Skateberget till vänster i bild. Till höger ett räcke som avgränsar mot den gröna slänten. Räckets stolpar består av kapad järnvägsräls.

Före detta herrgårdsgårdsanläggning

Idag inryms Herrgårdsskolans lokaler i den välbevarade före detta herrgården. Byggnaden är uppförd i två våningar med inredd vindsvåning. Fasaden, gestaltad i en stram arkitektur, har en fasad klädd i locklistpanel i ljus kulör samt en stor, glasad veranda i två våningar. Den gamla trädgården används som skol- och lek-gård och har förtätats med nya byggnader, framförallt i väster, norr och öster. Mot Ceresgatan och Gamla Ceresgatan i söder där området gränsar till planområdet ligger en enkel kioskbyggnad i trä i ett plan med rödmålade fasader och sadeltak. Bakom den låga byggnaden tar parken som omger Lindholmens herrgård vid. Norr om parken finns en svag bergshöjd med kala klippor och inslag av växtlighet.



"Herrgården" från Ceresgatan, omgärdad av träd, buskar samt flätverksstängsel.



Vy från norr. Området med varvsbyggnader ("Santos" till vänster i bild) ligger väldigt nära Skatebergets fot. Till höger i bild syns Lindholmsskolan och ett sentida flerbostadshus.

Varvsindustrin

Området karaktäriseras av ett flertal lämningar och spår från varvsindustrins period såsom kajer, rester av stapelbäddar och storskaliga, före detta varvsindustribyggnader från 1940- och 1950-talen med stora avstånd mellan byggnaderna. Bebyggelsen präglas av en storskalig struktur med rätvinkliga kvarter. Verksamhetsbyggnaderna har fasader i tegel samt enstaka med fasader av trä. Vid vattnet finns lämningar från varvsepoken samt kajer och öppna obebyggda ytor.

Även om området i sin helhet har genomgått stora förändringar sedan varvets nedläggning på 1970-talet, kan den äldre industrimiljön till stora delar skönjas, främst i dess struktur samt storskaliga före detta varvsindustribyggnader invid stora hårdgjorda ytor. De öppna, hårdgjorda ytorna, som tidigare bland annat utgjort upplagsplatser för varvet, förstärker industrikaraktären i området. Utanför utredningsområdet i söder finns ytterligare industrihistoriska spår i form av kajer, torrdocka, rester av stapelbäddar.

Den del av karaktärsområdet som möter planområdet i norr består idag huvudsakligen av återanvända industrilokaler för teater- och utbildningsverksamhet. Byggnaden "Santos", före detta plåt- och profilverkstad, uppförd 1946 efter ritningar av Birger Ludvigsson, upptar en större markyta och har fasader i det för Lindholmens varv typiska mörkt brunröda teglet, med ljusa fogar. Byggnaden har genomgått förändringar och fått tillbyggnader samt nytt fasadmateriäl i form av röd plåt på bland annat västra fasaden, men bevarar i delar en äldre industrikaraktär. Tillsammans med övriga bevarade varvsbyggnader bildar den en miljö som berättar om varvets expansion under 1900-talet.

Utbildning, nybyggda kvarter

Området karaktäriseras av sentida kvarter i fyra till fem våningar med fasader i rött tegel eller röda betongelement som ansluter till de äldre varvsbyggnaderna. Mellan husen finns stora platsbildningar med trädplanteringar.

I den nordöstra delen är Lindholmen Science Park belägen, en rund byggnad med spektakulär arkitektur i hamnbassängens fond. I västra delen huserar främst utbildningar på gymnasienivå. Där området gränsar mot planområdet i nordväst ligger ett parkeringshus. Det är en långsträckt byggnad i vita betongelement som bryts upp för ljus- och luftinsläpp. Grupper av träd är placerade på gräsmattan framför byggnaden.



Vy från Skateberget österut mot utbildningskvarteren. Till vänster i bild ett parkeringshus.

Utvecklingsområde

Kvarteret Propellern norr om planområdet planlades under 1940-talet, och byggdes sedan ut med främst låga verksamhets- och industribyggnader under 1950- och 60-talen. Närheten till hamnen, järnväg samt bilväg har varit viktiga aspekter för kvarterets framväxt och utformning. Exempel på tidigare verksamheter inom kvarteret är Nordiska syrgasverken, Lundby mekaniska verkstad och Göteborgs galvaniseringsfabrik. Idag är de flesta rivna, eller om- och tillbyggda. Närmast cirkulationsplatsen i väster, på gränsen till planområdet, finns en bevarad hörnbyggnad från slutet av 1940-talet, uppförd i tre till fyra våningar med fasad i gult tegel samt flackt pulpettak som sluttar in mot gården. Byggnaden hade ursprungligen funktionen fabrik med koppling till varvsverksamheten vid Lindholmen. Bakom byggnaden breder en obebyggd, asfalterad yta ut sig, och norr därom äldre verksamhetsbyggnader. Den östra delen som vetter mot planområdet karaktäriseras av samtida flerbostadshus i 6-8 våningar i ljus puts, uppförda på avrivna tomter. Ett åttavåningshus med ljus gavelfasad och inglasade balkonger utgör en front mot cirkulationsplatsen. I övrigt består området delvis av avrivna tomter, parkeringar samt skyskrapan Karlatornet från 2024 längre åt öster.

De kvarvarande äldre verksamhets- och industribyggnaderna i kvarteret kan berätta om en föregångsperiod till den moderna verkstadsindustrins etablering i Göteborg och på modernismens genom Uno Åhréns och senare Tage William Olssons stadsplanerings- och arkitekturideal i Göteborg.



Vy från planområdet mot norr. Till vänster i bild en hörnbyggnad från slutet av 1940-talet, med fasad i gult tegel och kvadratiska fönster. Till höger i bild samtida flerbostadshus i 6-8 våningar i ljus puts, uppförda på avrivna tomter. I bildens mitt skyskrapan Karlatornet från 2024.

Planområdet; cirkulationsplats, Lindholmsallén samt grönområde

Det preliminära planområdet omfattar i den norra delen cirkulationsplatsen nordöst om Lindholmens bostadsbebyggelse på Skateberget. Cirkulationsplatsen ligger på en plats som historiskt utgjorde Lindholmens säteris inägomarker.

Cirkulationsplatsen utgörs av en femvägskorsning med gatorna; Ceresgatan, Polstjärnegatan, Karlavagnsgatan, Lindholmsallén och Plejadgatan. Planområdet omfattar även delar av dessa gators sträckning utanför cirkulationsplatsen. Gatorna i närområdet fick sin övergripande utformning vid 1900-talets mitt. Cirkulationsplatsen har nyligen anlagts, som en del av trafikutvecklingen i området med en bred Lindholmsallé med plats för spårvagnstrafik, separata busskörfält, cykel- och gångbanor samt refuger med gräsimpediment. I söder omfattar planområdet en parkeringsplats längs Plejadgatan, samt ett grönområde i bergig terräng som leder upp mot arbetarbebyggelsen på Skateberget. I nordväst ligger Lindholmens gamla herrgård, och i norr och öster ligger områden med mer modern bebyggelse. I grönområdets nordvästra utkant, har en likrikarstation nyligen uppförts. Likrikarstationen har med anledning av riksintresset utformningsbestämmelser i detaljplan som bland annat styrt att fasaden ska utformas i trä. Det är tydligt en plats under förändring och flera olika bebyggelsekaraktärer omgärdar platsen.



Planområdet från väster. Lindholmsallén med nya spårvägsutbyggnaden i bildens mitt.



Planområdet från norr. Cirkulationsplatsens gröna cirkel i bildens mitt, i fonden Skatebergets bebyggelse till höger samt ett sentida parkeringshus till vänster.



Terrängen runt Skateberget är bergig och ojämn. En sentida trappa leder upp till bostadsbebyggelsen.

Topografi och Växtlighet

På sluttningarna kring Skateberget samt mellan bostäderna finns generöst med grönska, vilket utgör en del av ett grönt bälte som sträcker sig vidare västerut längs med Gamla Ceresgatan. Det gröna fortsätter på andra sidan gatan där Lindholmens gamla herrgård ligger inbäddad i grönska i form av äldre trädgård, men även naturmark.

Grönområdet vid Skateberget består vid sidan av slänten med berg i dagen av gräsmatta bevuxen med ett stort antal uppvuxna lövträd. Trädskiktet består av björk, ask, alm, apel och lönn. I buskskiktet växer syrén, fläder, nyponros och hallon. Grönområdet beskrivs i naturvärdesinventeringen (NVI Lindholmsförbindelsen 2024-12-13) som biotoptyp "Park" av Visst naturvärde (klass 4), och en ask med utvecklad hållighet i stammen pekas ut som extra skyddsvärd. I sluttningarna finns berg i dagen, och på ett ställe skålgropsförekomst. En slingrande, upptrampad stig samt en trappa leder upp mot bebyggelsen på berget. I sluttningen finns även stenar i form av en äldre mur/terrassering med kvarstående kulturväxtlighet. I den södra delen av grönytan är växtligheten sparsammare och berget kalare. Längs med Plejadgatan finns en enkelsidig allé bestående av askar och längs Kunskaps-gatan i öster löper en enkelsidig allé med lönnar.



Sluttande grön terräng med upptrampad stig som leder upp till bebyggelsen på Skateberget.



Rester av äldre mur/terrassering i slänten. I bild syns även buskrosor och iris som kan ha stått på platsen under lång tid.



Den bergiga terrängen, med kala klippor och naturlig grönska lyfter fram områdets skärgårdsnära läge.



Skateberget. Modernare ristning i form av skepp kan skönjas i bildens mitt.

Ett viktigt karaktärsdrag för området är den bergiga terrängen, med kala klippor och naturlig grönska, vilket lyfter fram och tydliggör områdets skärgårdsnära läge. Siluetten med flacka, utdikade före detta vassar mellan mjuka bergknallar, de flesta med bebyggelse på, är en viktig del av områdets karaktär. Det är fortfarande möjligt att avläsa det historiska landskapet i området även om det är utdikad och bebyggt. På de kala klipporna i utredningsområdet finns äldre inristningar. Vid Skateberget finns så kallade skålgropar. Skålgropar, eller älvkvarnar som de också kallas, har ofta daterats till bronsåldern, men kan även vara av senare datum. Här finns även ristningar i form av bland annat initialer och skepp som sannolikt härrör från 1800-talets senare hälft och framåt. På berghällarna vid Lindholmens herrgård finns ett större antal mer sentida ristningar i form av namn, initialer, årtal och sköldar, även skepp förekommer. Fynd av skörbränd sten vid en schaktning i området (år 2000) indikerar att det kan ha funnits en förhistorisk boplats i området, vilket stärker belägget för förhistorisk närvaro i området.

Den äldre mangårdsbyggnaden är den sista byggnaden som finns kvar med koppling till Lindholmens säteri, på vars marker Lindholmens varv anlades i mitten av 1800-talet. Skålgroparna och ristningarna på berghällarna förstärker berättelsen om platsens långa kontinuitet samt anrika varvshistoria.



Ett av flertalet namn och årtal som finns inristade på hållarna norr om herrgården.

Siktlinjer och vyer

Planområdets nedsänkta placering vid foten av Skateberget, tillsammans med det faktum att cirkulationsplatsen är omgiven av höga eller medelhöga byggnader, och att Lindholmsallén svänger åt norr strax öster om planområdet, gör att långa siktlinjer och vyer mot planområdet är begränsade. Detta gäller i synnerhet från söder där topografin till stor del omöjliggör långa vyer och siktlinjer. Siktlinjerna i områdets centrala delar återfinns framför allt utmed gaturummen.

Vyerna syftar till att fånga upplevelsen av kulturmiljön och de uttryck som är kopplade till riksintresset samt skildra de beroenden, visuella samband och sammanhang som är kopplade till läsbarheten av densamma.

Studerade siktlinjer och vyer

I samband med kulturmiljöutredningen har sex relevanta vyer och visuella samband identifierats. Valet av vyer har utgått från sådana platser i närområdet där planområdet är väl synligt samt från sådana platser som bedömts viktiga för att uppleva och förstå den riksintressanta kulturmiljön på Lindholmen.

De relevanta siktlinjerna redovisas i bild och karta i kulturmiljöanalysen.

1. Vy från Lindholmsallén västerut
2. Vy från Karlavagnsgatan vid cirkulationsplatsen söderut
3. Vy från Polstjärnegatan söderut
4. Vy från Plejadgatan norrut
5. Visuellt samband från varvsområdet upp mot bostadsbebyggelse samt skola på Skateberget
6. Vy från planområdet mot herrgården/herrgårdsanläggningen



Plangränsen är preliminär.



Vy från Lindholmsallén mot sydväst. Vyn omfattar den tydliga entrén till området från norr. Skatebergets trädbevuxna låga resning, med den äldre bostadsbebyggelsen på höjden, utgör ett tydligt inslag i stadsbilden och markerar tydligt områdets front mot norr.



Vy från Karlavagnsgatan vid cirkulationsplatsen söderut. Vyn omfattar en tydlig entré till området från norr. Såväl Skatebergets resning, på platån bebyggd med landshövdingehus, som de lägre belägna varvsindustribyggnaderna är väl synliga i sitt sammanhang. Flera av riksintressets uttryck framträder tydligt, och topografin förtydligar upplevelsen av det äldre Lindholmen och den nyare bebyggelsen nedanför berget.



Vy från Polstjärnegatan mot sydost. Från infarten till Lindholmens herrgård kan man skymta varvsbyggnaderna samt de äldre arbetarbostäderna på Skateberget. Här finns en visuell koppling som i viss grad möjliggör en upplevelse av Lindholmens äldre historia och varvsindustrins framväxt.



Vy från Plejadgatan norrut. Längs Plejadgatans båda sidor möts arbetar- och institutionsbyggnaderna på Skateberget och den tidigare arbetsplatsen med f.d. varvsbyggnader på den låglianta marken öster om berget. Den öppna vy som Plejadgatan erbjuder, visar på hur tätt varvet och bostadsbebyggelsen varit placerade och gör att områdets bebyggelse fortsatt kan upplevas i sitt historiska sammanhang.



5 a. Visuellt samband, vy från varvsområdet upp mot bostadsbebyggelse samt skola på Skateberget. Det visuella sambandet förtydligar förståelsen för den historiskt nära kopplingen mellan arbetarbostäderna och arbetsplatsen i varvsområdet.



5 b. Motsvarande vy från Skateberget ned mot varvsområdet. Det visuella sambandet förtydligar förståelsen för den historiskt nära kopplingen mellan arbetarbostäderna och arbetsplatsen i varvsområdet.



6. Vy från planområdet mot herrgårdsanläggningen. Från planområdet syns herrgårdsanläggningens grönska tydligt. Själva huvudbyggnaden syns också tydligt, särskilt innan löven slagit ut. Vyn är viktig för att förstå den historiska kopplingen, och uppleva Lindholmens äldre historia.

Kulturhistoriskt värde

I detta kapitel redogörs för de kulturhistoriska värden som identifierats i utredningen och ska ligga till grund för det fortsatta planarbetet. Först presenteras de kulturhistoriska sammanhang och berättelser som synliggörs inom och i anslutning till planområdet. Därpå följer en precisering av riksintressets uttryck som är av relevans för området och bedöms kunna påverkas av detaljplanens genomförande, följt av en illustration av de vyer och siktlinjer som är av särskild betydelse för riksintresset. Därefter presenteras en sammanfattad punktlista över områdets kulturhistoriskt värdefulla uttryck, dels med koppling till riksintresset, dels för övriga kulturhistoriska värden. Punktlistan uttryck illustreras och förtydligas slutligen i en karta.

Kulturhistoriskt sammanhang

Med begreppet kulturhistoriskt sammanhang åsyftas ett *"visst identifierat och avgränsat historiskt utvecklingsförlopp med ingående verksamheter eller aktiviteter som på olika sätt haft en präglade inverkan på en viss företeelse. En företeelses kulturhistoriska sammanhang och uttrycken för detta bildar utgångspunkter för bedömning av dess kulturhistoriska värden. Flera olika kulturhistoriska sammanhang kan tillskrivas en och samma företeelse."* (Riksantikvarieämbetet)

Inom utredningsområdet framträder fyra olika kulturhistoriska sammanhang:

Förindustriell tid

Den bevarade mangårdsbyggnaden till Lindholmens herrgård tillsammans med trädgården, den sista tydliga resten av en förindustriell miljö inom utredningsområdet.

Även den bevarade topografin med Skateberget, och dess branta och delvis hållbeklädda branter, ger möjlighet att avläsa den förindustriella historien, då de obrukbara och otillgängliga bergshöjderna lämnades som obrukad utmark. Skålgroparna på Skatebergets norra sluttning vittnar om en äldre historia i området, som kanske går ända tillbaka till bronsåldern.

Varvsindustri

Varvsverksamheten har haft lång kontinuitet i närområdet och präglar utredningsområdet ur flera hänseenden. Varvsverksamheten har anor från 1500- och 1600-talen, men det är anläggandet av Lindholmens varv 1845 (senare Lindholmsvarvet) som har kommit att påverka utredningsområdet mest och var vid starten det första området på norra älvstranden att nyttjas för industri i större skala.

Succesivt torrlades stora markytor och utfyllnader gjordes i älven där kajer och stapelbäddar anlades, vilket med tiden förändrade Lindholmens strandlinje. De bevarade varvshistoriska spår som tydligast kan berätta om platsens tidigare funktion och är viktiga för läsbarheten av stadens historiska utveckling från 1800-talets mitt och framåt såsom kajer, torrdocka, rester av stapelbäddar samt bebyggelse i form av äldre varvs- och ritkontor, disponentvilla, gasverksbyggnad mm, ligger utanför utredningsområdet. Inom utredningsområdet finns dock flera andra tydliga uttryck för varvshistorien, i form av det äldre arbetarbostadsområdet på Skateberget, varvsbyggnader från 1940- och 1950-talen, samt inrättningar i berghällar med namn, initialer, båtar etc. I kvarteret Propellern finns även några verksamhets- och kontorsbyggnader, uppförda för komplementverksamhet till varvet, bevarade.

Uppförandet av arbetarbostäder

Utredningsområdet präglas starkt av de arbetarbostäder som uppfördes från 1800-talets mitt till 1900-talets början. Tillsammans med områdets naturgeografiska förutsättningar och topografin förstärks den tydliga gränsen mellan bostadsmiljöerna på höjderna och arbetsplatsen på lågt belägen plan mark – något som har präglat området under lång tid. Bostadshuset på Skateberget, vilka uppfördes på ett mer reglerat och stadsmässigt sätt än på det närbelägna Slottsberget, speglar varvsarbetarnas levnadsförhållanden där bostäder ofta uppfördes i närheten till arbetsplatsen. De speglar också de lokala byggnads- och hantverkstraditionerna vid tiden, främst de med Göteborg så synonyma landshövdingehusen, vilka finns representerade inom utredningsområdet.

Postindustriellt samhälle

Lindholmens gamla varvsområde har efter varvskrisen succesivt övergått till ett område präglat av utbildningsverksamheter och gymnasieskolor. Samtidigt påbörjades utvecklingen av dagens Lindholmen Science Park. Kvarteret Propellern i norr genomgår för närvarande en stor omvandlingsprocess, för vilken de nyuppförda, höga flerbostadshusen längs Lindholmsallén är ett tydligt uttryck för.

Riksintressanta uttryck med relevans för planområdet

Aktuellt planområde ligger inom riksintresset Lindholmen [O 2:3]. Den riksintressanta berättelsen representerar i huvudsak en typisk bostadsmiljö för industri-, hamn- och varvsarbetare. Genom bevarad bebyggelse och spår från varvsverksamheten berättas om närheten mellan bostadsmiljö och arbetsplats, där den bevarade arbetarbebyggelsen till stora delar har vuxit fram på oregrerat vis genom självbyggeri. Bebyggelsemiljön uppvisar en stark traditionell göteborgskarakter med en rik variation av både landshövdingehus, flerfamiljshus i trä, vilket skapar en samlad helhetsmiljö som försvunnit i många liknande arbetarstadsdelar i staden.

Nedan görs en precisering i punktform av vilka fysiska uttryck med relevans för planområdet som kan kopplas till den av Riksantikvarieämbetet beslutade riksintressebeskrivningen. Preciseringen är en tolkning utifrån riksintressebeskrivningen och en uttolkning av riksintressets kulturhistoriska innehåll som Göteborgs stad har tagit fram. Den beslutade riksintressebeskrivningen är en kortfattad sammanställning av de riksintressanta värdena, och beskriver främst enskilda objekt. Preciseringen nedan är en tolkning av de kulturhistoriska sammanhang som riksintressets uttryck är del av. Det är dock länsstyrelsen som slutligen ansvarar för uttolkningen av riksintresset.

"Den lägre inlandsplatån med större, avlånga kvarter och ett strikt radsystem av fritt liggande trähus i 2-3 våningar av olika varianter (o.1885-90), blandade med landshövdingehus (o.1900-20). Planmönstret och bebyggelsens karaktär, De verandaliknande förstugorna mot gården och staketinhägnade planteringar mot gatan"

- Skatebergets branta, obebyggda sluttning i nordväst har inslag av halvild växtlighet samt kala hällar vilket bidrar till avläsbarheten av skärgårdskaraktären. Skatebergets stigar och trappor. Gröna förgårdar samt alléträd längs gatorna på Skateberget
- Skatebergets planstruktur med terränganpassade gator och bebyggelse. Bostadshusen ursprungliga volymer och karaktär samt trädgårdar.
- Lindholmsskolan (Noblaskolan), trä- och stenbyggnaden.
- Entrémotivet till planområdet, där topografin med grönska, stenmurar samt trappa och stig som leder upp till Skateberget utgör en betydelsefull front mot norr.

"[...] och andra lämningar av varvsmiljön."

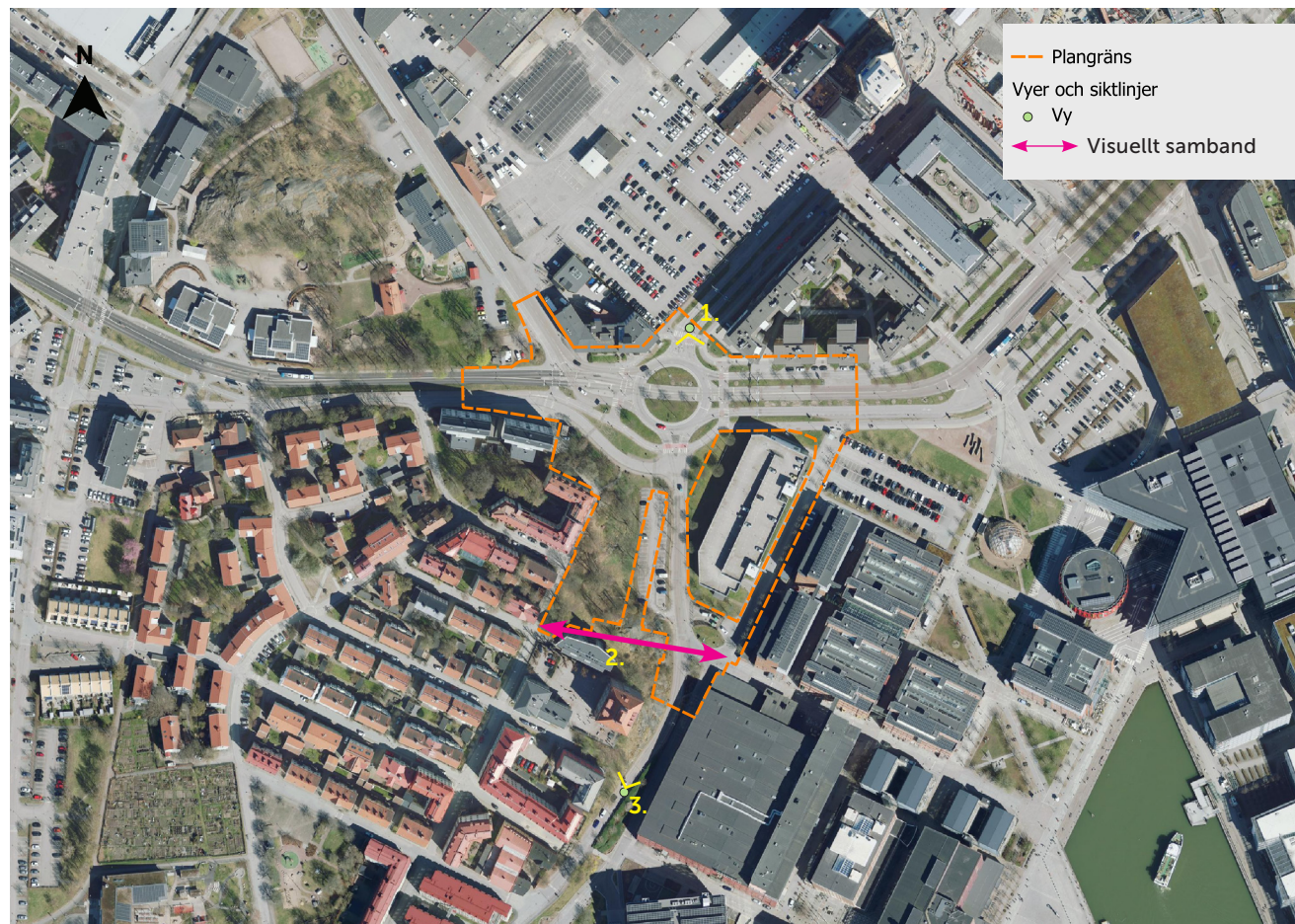
- Trädgården kring Lindholmens gamla herrgård, som den sista resten av Lindholmens säteri. Fornlämningar i form av mer sentida ristningar med koppling till varvsepoken.
- Lindholmens gamla herrgård som den sista resten av Lindholmens säteri, samt Santos, den största bevarade varvsbyggnaden på Lindholmen.

Vyer, siktlinjer och visuella samband av särskild betydelse för riksintresset

Vyerna syftar till att fånga upplevelsen av kulturmiljön och de uttryck som är kopplade till riksintresset samt skildra de beroenden, visuella samband och sammanhang som är kopplade till läsbarheten av densamma. Valet av vyer och visuella samband har utgått från sådana platser inom och strax utanför planområdet där förändringar kan påverka upplevelsen och sammanhang som är viktiga för förståelsen av riksintresset. Samtliga vyer/siktlinjer har därför viss betydelse för riksintresset och stadsmiljön i sin helhet. Av de studerade sex siktlinjerna bedöms 3 vara särskilt betydelsefulla för riksintresset, se karta.

Följande vyer och visuella samband bedöms vara särskilt betydelsefulla för riksintresset:

1. Historisk vy där Skatebergets resning, de högt belägna arbetarbostäderna samt de lägre belägna varvsindustribyggnaderna är väl synliga ett sammanhang.
2. Historiskt viktigt visuellt samband. Vy från Skateberget ned mot varvsområdet, och vice versa. Det visuella sambandet förstärker förståelsen för den historiskt nära kopplingen mellan arbetarbostäderna och arbetsplatsen i varvsområdet.
3. Historisk vy från Plejadgatan norrut. Längs Plejadgatan båda sidor möts arbetar- och institutionsbyggnaderna på Skateberget och den tidigare arbetsplatsen med varvsbyggnader på den låglänta marken i väster. De öppna vyer som Plejadgatan erbjuder, visar på hur tätt varvet och bostäderna varit förbundna med varandra.



Plangränsen är preliminär.

Lista över kulturhistoriska värden och värdebärande egenskaper

De kulturhistoriska värdena som identifierats inom planområdet och utredningsområdet, i relation till för platsen relevanta kulturhistoriska sammanhang beskrivs kortfattat nedan. De tre kulturhistoriska sammanhangen *Förindustriell tid*, *Varvsindustri* samt *Uppförande av arbetarbostäder* (rödströckad markering) sammanfaller tydligt med riksintressets uttryck.

Det kulturhistoriska sammanhanget Postindustriellt samhälle bedöms inte utgöra delar av riksintressets uttryck, men består av värden och kvaliteter som omfattas av Plan- och bygglagens krav på allmän hänsyn samt utgör intressanta delar i staden Göteborgs sentida utveckling.

Större delen av utredningsområdet, väster om Plejadgatan och Polstjärnegatan bedöms vara ett sådant bebyggelseområde som är särskilt värdefullt från kulturhistorisk synpunkt, så som det avses i PBL 8 kap. 13 §. Motsvarande del av utredningsområdet är också av riksintresse för kulturmiljövården.

Förindustriell tid

- Herrgården med kringliggande trädgård samt rester av den tidigare jordbruksmarken, som idag utgör grönytor/park, är viktiga för förståelsen av områdets historia och de sammanhållna ägorna utgjorde förutsättningen för varvsverksamhetens etablering.
- Fornlämningar bland annat i form av skålgropar som kan berätta om områdets förhistoria och dess långa kontinuitet.

Varvsindustri

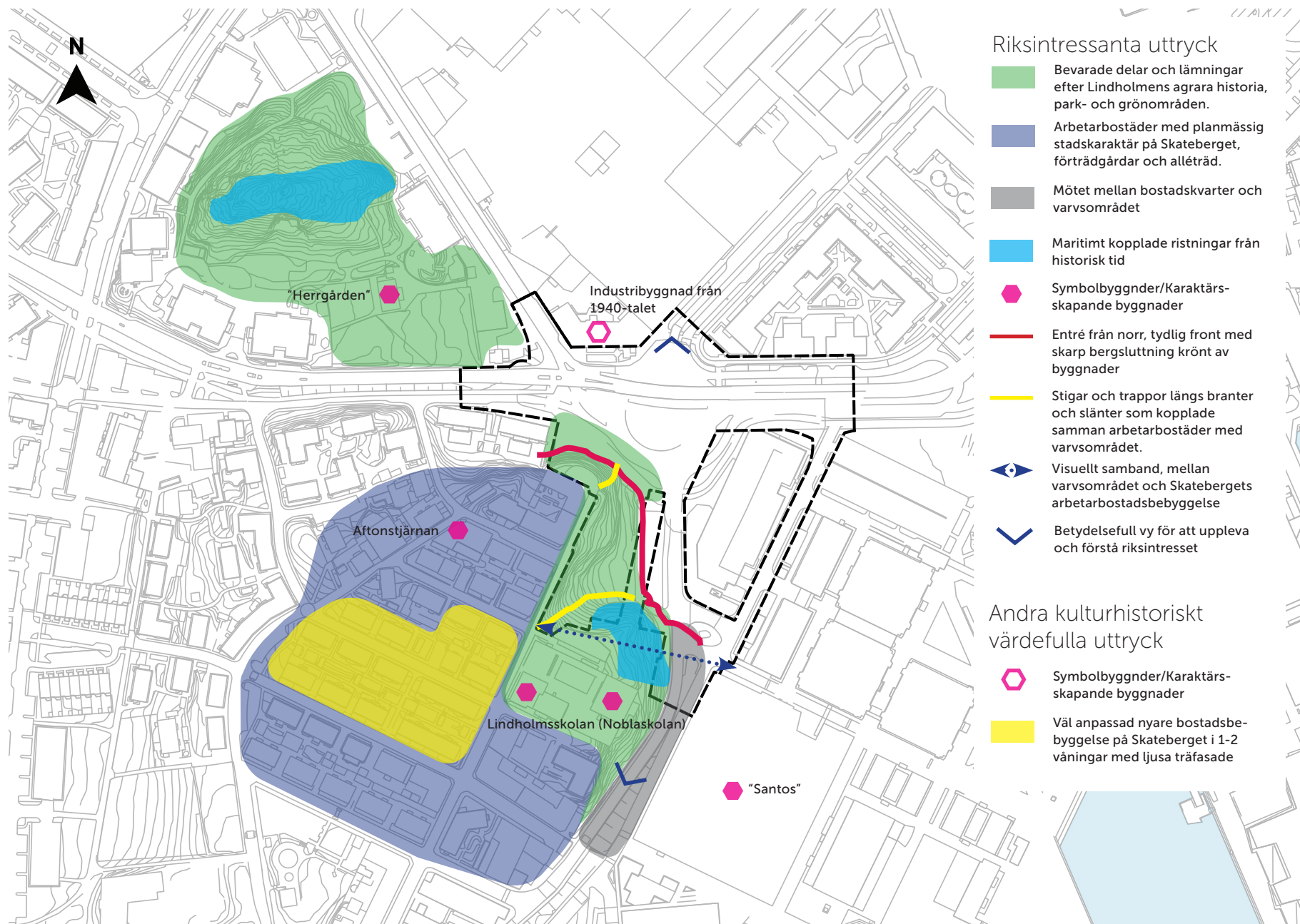
- Lämnings och spår i form av mer sentida ristningar såsom initialer och båtar som lyfter fram områdets historia är tätt sammankopplad med varvsindustrins framväxt.
- Byggnaden "Santos", uppförd 1946 har genomgått fasadförändringar, men utgör fortsatt genom sin placering och övergripande volym en viktig del i miljön som berättar om varvets expansion under 1900-talet.

Uppförandet av arbetarbostäder

- Arbetarbostädernas planstruktur, terränganpassade placering och form samt traditionella arkitektur.
- De för området så karaktäristiska gröna förgårdarna samt alléträd längs gatorna på Skateberget
- Lindholmsskolan/Noblaskolans synliga läge på Skatebergets brant och de offentliga byggnaderna på Skateberget utgör en integrerad del av berättelsen om bostadsområdets framväxt.
- Den karaktäristiska utformningen med stigar och trappor längs branter och slänter som kopplade samman arbetarbostäderna med varvsområdet.

Postindustriellt samhälle

- Väl anpassad nyare bostadsbebyggelse på Skateberget i 1-2 våningar med ljusa träfasader som fogats in i den befintliga strukturen och övergripande skalan.



Kartan illustrerar samtliga kulturhistoriska värden inom och i direkt anslutning till utredningsområdet. Svart streckad linje markerar preliminärt planområde.

Kritiska punkter

Följande punkter och aspekter har utifrån kulturmiljöutredningens innehåll tillsammans med de tidigare listade kulturhistoriska värdena bedömts som kritiska för det kommande planarbetet.

- Möjligheten att se och uppleva arbetarbostäderna och skolbyggnaderna på skatebergets krön tillsammans med de gamla varvsbyggnaderna i en samlad vy.
- Tydliga siktlinjer mellan varvsområdet i öster, och arbetarbostäderna på Skateberget
- Upplevelsen av Skatebergets branter som framträder tydligt från norr, och tydligt markerar områdets front och gräns, i form av berg i dagen med såväl förhistoriska lämningar i form av skålgropar som mer sentida ristningar med maritima kopplingar.
- Områdets bergsslänter med inslag av planterad och naturlig växtlighet, som utgör rester från områdets tidigare agrara historia.

Källförteckning

Skriftliga källor

Antikvarisk konsekvensbeskrivning - Detaljplan för kontor med mera vid Lindholmsplatsen inom stadsdelen Lindholmen, Lindholm Restaurering AB, 2024

Kulturhistoriskt värdefull bebyggelse i Göteborg Ett program för bevarande Del 1. Göteborgs stad, 1999

Kulturmiljöunderlag Lindholmen- Inför program för stadsutveckling, Göteborgs stadsmuseum, 2017

Kulturkonsekvensanalys (KKA) Lindholmen, Kulturförvaltningen Göteborgs stad, 2018

Kulturhistorisk dokumentation Karlavagnsplatsen, Hisingen, Göteborgs stadsmuseum, 2015

Kulturmiljöutredning Linbanan – Station Lindholmen, Tyréns, 2017

Kulturmiljö- och stadsbildsanalys Lindholmen, Melica, Tyréns, 2012

Kulturmiljöutredning - Detaljplan för skola, bostäder vid Plejadgatan (Lindholmen 6:9 med flera) inom stadsdelen Lindholmen, Norconsult, 2025

Lindholmsförbindelsen. Arkeologisk utredning steg 1. Göteborg: Göteborgs stadsmuseum, 2024

Lindholmsförbindelsen. Kulturhistorisk värdering av träd inom sträckningen Linnéplatsen till Lindholmen. Göteborgs stadsmuseum, Kulturmiljörapport 2024:08, 2025.

Lindholmsförbindelsen, Naturvärdesinventering ARBETSMATERIAL, Afry 2024-12-13

Riksintressen för kulturmiljövården – Västra Götalands län (O), Riksantikvarieämbetet, 2022-11-09

Svenska varv : världsledande, Gunnar Hedin, Tre Böcker, Göteborg 1995

Översiktsplan för Göteborg, Vägledning för riksintressen för kulturmiljövården, Göteborgs stad 2021

Arkiv och övriga handlingar

Göteborgs stad
Äldre stadsplaner och detaljplaner

Göteborgs stadsmuseum
Historiska foton

Regionmuseet
Historiska kartor

Lantmäteriet
Historiska kartor

Krigsarkivet
Kart- och ritsamlingar

